

Uchazeči o zaměstnání a volná pracovní místa podle klasifikace zaměstnání CZ-ISCO

Moravskoslezský kraj a jeho okresy
data k 31.3.2019 (1.Q 2019)

Primární datové zdroje: Portál MPSV (Nabídka a poptávka na trhu práce)

Zpracovatel:

MSPAKT Moravskoslezský pakt
zaměstnanosti

Výstavní 2224/8, 709 00 Ostrava
www.mspakt.cz

Datum zpracování: 15.04.2019

Zdroje dat a jejich relevance, způsob zpracování dokumentu a využití informací

Primárním zdrojem dat pro zpracování informací v tomto dokumentu jsou statistická data „Nabídka a poptávka na trhu práce“ zveřejněná na Integrovaném portálu MPSV ČR (on line <https://portal.mpsv.cz/sz/stat/trh>).

Z těchto zveřejňovaných dat jsou využity informace o uchazečích o zaměstnání (UoZ) a volných pracovních místech (VPM) evidovaných úřady práce (ÚP) ve struktuře klasifikace zaměstnání CZ-ISCO. Je zřejmé, že v případě volných pracovních míst není možno z těchto dat vytvořit jednoznačně spolehlivou analýzu nabízených a neobsazených pracovních míst na celém trhu práce, a to z několika spolu souvisejících důvodů.

Neexistuje povinnost subjektů hlásit volná pracovní místa na ÚP a zaměstnavatelé vyhledávají pro své otevřené pozice také jiné zprostředkovatele a komerční inzertní portály. To platí zejména u profesí s poptávanou vyšší kvalifikací, které se v nabídkách ÚP vyskytují s menší četností než u komerčních portálů. Stejně tak není zaručeno, že inzerovaná VPM na portálu MPSV ČR (resp. ÚP) jsou dostatečně aktuální a v počtu odpovídajícím skutečné potřebě zaměstnavatelů.

Na druhou stranu data MPSV ČR jsou k dispozici v dlouhodobé časové řadě a s ustálenou klasifikací (názvy, kódy), což umožňuje sledovat zejména trendy a dlouhodobý vývoj na trhu práce.

Data použitá v tomto dokumentu zobrazují statistiku UoZ a VPM k 31.3.2019 (tj. 1.Q 2019) a jsou zde také popsány meziroční a mezikvartální změny počtu UoZ a VPM podle klasifikace zaměstnání CZ-ISCO.

Tento dokument je pravidelně zpracováván vždy na konci jednotlivých čtvrtletí. Příští vydání bude tedy popisovat vývoj k 30.6.2019 (2.Q 2019).

Obsah

1.	MS kraj a jeho okresy – trh práce 1.Q 2019: rychlá čísla a stručný souhrn	2
2.	Nezaměstnanost 1.Q 2019 – základní informace	7
3.	Volná pracovní místa 1.Q 2019 – základní informace	8
4.	Volná pracovní místa 1.Q 2019 – podle CZ-ISCO (úroveň 1)	9
5.	CZ-ISCO (1) Zákonodárci a řídicí pracovníci.....	10
6.	CZ-ISCO (2) Specialisté	12
7.	CZ-ISCO (3) Techničtí a odborní pracovníci	14
8.	CZ-ISCO (4) Úředníci	16
9.	CZ-ISCO (5) Pracovníci ve službách a prodeji	18
10.	CZ-ISCO (6) Kvalifikovaní pracovníci v zemědělství, lesnictví a rybářství	20
11.	CZ-ISCO (7) Řemeslníci a opraváři	22
12.	CZ-ISCO (8) Obsluha strojů a zařízení, montéři	24
13.	CZ-ISCO (9) Pomocní a nekvalifikovaní pracovníci	26
14.	Nejvíce poptávaná VPM v MS kraji a jeho okresech podle CZ-ISCO (úroveň 4).....	28
15.	Největší meziroční změny VPM v MS kraji a jeho okresech podle CZ-ISCO (úroveň 4)	39

1. MS kraj a jeho okresy – trh práce 1.Q 2019: rychlá čísla a stručný souhrn

Uchazeči o zaměstnání a nezaměstnanost

Moravskoslezský kraj (1.Q 2019)

39.456	Počet uchazečů o zaměstnání (UoZ)
- 7.107	Meziroční změna UoZ oproti 1.Q 2018 (abs.)
- 15 %	Meziroční změna UoZ oproti 1.Q 2018 (rel.)
17,4 %	Podíl UoZ v MS kraji na počtu UoZ v ČR
4,6 %	Podíl nezaměstnaných osob (nezaměstnanost)

Okres Bruntál (1.Q 2019)

3.657	Počet uchazečů o zaměstnání (UoZ)
- 677	Meziroční změna UoZ oproti 1.Q 2018 (abs.)
- 16 %	Meziroční změna UoZ oproti 1.Q 2018 (rel.)
9,3 %	Podíl UoZ v okrese na počtu UoZ v MS kraji
5,7 %	Podíl nezaměstnaných osob (nezaměstnanost)

Okres Frýdek-Místek (1.Q 2019)

4.506	Počet uchazečů o zaměstnání (UoZ)
- 862	Meziroční změna UoZ oproti 1.Q 2018 (abs.)
- 16 %	Meziroční změna UoZ oproti 1.Q 2018 (rel.)
11,4 %	Podíl UoZ v okrese na počtu UoZ v MS kraji
2,9 %	Podíl nezaměstnaných osob (nezaměstnanost)

Okres Karviná (1.Q 2019)

12.031	Počet uchazečů o zaměstnání (UoZ)
- 1.547	Meziroční změna UoZ oproti 1.Q 2018 (abs.)
- 11 %	Meziroční změna UoZ oproti 1.Q 2018 (rel.)
30,5 %	Podíl UoZ v okrese na počtu UoZ v MS kraji
6,9 %	Podíl nezaměstnaných osob (nezaměstnanost)

Okres Nový Jičín (1.Q 2019)

3.187	Počet uchazečů o zaměstnání (UoZ)
- 348	Meziroční změna UoZ oproti 1.Q 2018 (abs.)
- 10 %	Meziroční změna UoZ oproti 1.Q 2018 (rel.)
8,1 %	Podíl UoZ v okrese na počtu UoZ v MS kraji
3,0 %	Podíl nezaměstnaných osob (nezaměstnanost)

Okres Opava (1.Q 2019)

3.494	Počet uchazečů o zaměstnání (UoZ)
- 1.224	Meziroční změna UoZ oproti 1.Q 2018 (abs.)
- 26 %	Meziroční změna UoZ oproti 1.Q 2018 (rel.)
8,9 %	Podíl UoZ v okrese na počtu UoZ v MS kraji
2,8 %	Podíl nezaměstnaných osob (nezaměstnanost)

Okres Ostrava-město (1.Q 2019)

12.581	Počet uchazečů o zaměstnání (UoZ)
- 2.449	Meziroční změna UoZ oproti 1.Q 2018 (abs.)
- 16 %	Meziroční změna UoZ oproti 1.Q 2018 (rel.)
31,9 %	Podíl UoZ v okrese na počtu UoZ v MS kraji
5,3 %	Podíl nezaměstnaných osob (nezaměstnanost)

Volná pracovní místa evidovaná úřady práce

Moravskoslezský kraj (1.Q 2019)

17.136	Počet volných pracovních míst (VPM)
+ 1.789	Meziroční změna VPM oproti 1.Q 2018 (abs.)
+ 12 %	Meziroční změna VPM oproti 1.Q 2018 (rel.)
5,0 %	Podíl VPM v MS kraji na počtu VPM v ČR
2,3	Počet uchazečů o zaměstnání na 1 VPM

Okres Bruntál (1.Q 2019)

1.295	Počet volných pracovních míst (VPM)
+ 21	Meziroční změna VPM oproti 1.Q 2018 (abs.)
+ 2 %	Meziroční změna VPM oproti 1.Q 2018 (rel.)
7,6 %	Podíl VPM v okrese na počtu VPM v MS kraji
2,8	Počet uchazečů o zaměstnání na 1 VPM

Okres Frýdek-Místek (1.Q 2019)

2.363	Počet volných pracovních míst (VPM)
+ 123	Meziroční změna VPM oproti 1.Q 2018 (abs.)
+ 5 %	Meziroční změna VPM oproti 1.Q 2018 (rel.)
13,8 %	Podíl VPM v okrese na počtu VPM v MS kraji
1,9	Počet uchazečů o zaměstnání na 1 VPM

Okres Karviná (1.Q 2019)

2.372	Počet volných pracovních míst (VPM)
+ 243	Meziroční změna VPM oproti 1.Q 2018 (abs.)
+ 11 %	Meziroční změna VPM oproti 1.Q 2018 (rel.)
13,8 %	Podíl VPM v okrese na počtu VPM v MS kraji
5,1	Počet uchazečů o zaměstnání na 1 VPM

Okres Nový Jičín (1.Q 2019)

2.897	Počet volných pracovních míst (VPM)
+ 127	Meziroční změna VPM oproti 1.Q 2018 (abs.)
+ 5 %	Meziroční změna VPM oproti 1.Q 2018 (rel.)
16,9 %	Podíl VPM v okrese na počtu VPM v MS kraji
1,1	Počet uchazečů o zaměstnání na 1 VPM

Okres Opava (1.Q 2019)

1.791	Počet volných pracovních míst (VPM)
+ 312	Meziroční změna VPM oproti 1.Q 2018 (abs.)
+ 21 %	Meziroční změna VPM oproti 1.Q 2018 (rel.)
10,5 %	Podíl VPM v okrese na počtu VPM v MS kraji
2,0	Počet uchazečů o zaměstnání na 1 VPM

Okres Ostrava-město (1.Q 2019)

6.418	Počet volných pracovních míst (VPM)
+ 963	Meziroční změna VPM oproti 1.Q 2018 (abs.)
+ 18 %	Meziroční změna VPM oproti 1.Q 2018 (rel.)
37,5 %	Podíl VPM v okrese na počtu VPM v MS kraji
2,0	Počet uchazečů o zaměstnání na 1 VPM

Moravskoslezský kraj (VPM)

K 1.Q 2019 bylo v MS kraji evidováno **17.136** volných pracovních míst (VPM). Meziročně došlo k nárůstu o **+1.789** VPM. Počet VPM k 1.Q 2019 meziročně vzrostl o **+12%** (v ČR +34%). V předešlém kvartálu (4.Q 2018) byl meziroční nárůst o +23% (v ČR +50%). Lze tedy usuzovat na postupné snižování počtu hlášených VPM v MS kraji a tento snižující se trend je v MS kraji výraznější, než je tomu v ČR.

V 1.Q 2019 představovala VPM v MS kraji **5,0%** všech VPM v ČR; v předešlém kvartálu (4.Q 2018) byl tento podíl 5,3%. Podíl VPM evidovaných v MS kraji na celkovém počtu VPM v ČR kontinuálně klesá (v 1.Q 2017 to bylo 7,5%, v 1.Q 2018 pak 6,1%). Znamená to, že tempo růstu VPM je v ČR průměrně vyšší, než je tomu v MS kraji.

V 1.Q 2019 připadalo v MS kraji na 1 VPM **2,3** evidovaných uchazečů o zaměstnání.

CZ-ISCO 1 Zákonodárci a řídící pracovníci: K 1.Q 2019 bylo evidováno v MS kraji **178** VPM. Oproti předešlému roku se tento počet nezměnil (**0%**). V ČR došlo k meziročnímu nárůstu o +9%.

CZ-ISCO 2 Specialisté: K 1.Q 2019 evidováno v MS kraji **850** VPM. Oproti předešlému roku tento počet poklesl o 26 VPM (**-3%**). V ČR došlo k meziročnímu nárůstu o +12%.

CZ-ISCO 3 Techničtí a odborní pracovníci: K 1.Q 2019 bylo evidováno v MS kraji **1.055** VPM. Oproti předešlému roku tento počet poklesl o 84 VPM (**-7%**). V ČR došlo k meziročnímu nárůstu o +4%.

CZ-ISCO 4 Úředníci: K 1.Q 2019 bylo evidováno v MS kraji **362** VPM. Oproti předešlému roku tento počet poklesl o 96 VPM (**-35%**). V ČR došlo k meziročnímu nárůstu o +9%.

CZ-ISCO 5 Pracovníci ve službách a prodeji: K 1.Q 2019 bylo evidováno v MS kraji **1.820** VPM. Oproti předešlému roku tento počet poklesl o 310 VPM (**-15%**). V ČR došlo k meziročnímu nárůstu o +16%.

CZ-ISCO 6 Kvalifikovaní pracovníci v zemědělství, lesnictví a rybářství: K 1.Q 2019 bylo evidováno v MS kraji **97** VPM. Oproti předešlému roku tento počet poklesl o 13 VPM (**-12%**). V ČR došlo k meziročnímu nárůstu o +16%.

CZ-ISCO 7 Řemeslníci a opraváři: K 1.Q 2019 bylo evidováno v MS kraji **5.675** VPM. Oproti předešlému roku tento počet narostl o 612 VPM (**+12%**). V ČR došlo k meziročnímu nárůstu o +32%.

CZ-ISCO 8 Obsluha strojů a zařízení, montéři: K 1.Q 2019 bylo evidováno v MS kraji **4.931** VPM. Oproti předešlému roku tento počet narostl o 1.765 VPM (**+56%**). V ČR došlo k meziročnímu nárůstu o +52%.

CZ-ISCO 9 Pomocní a nekvalifikovaní pracovníci: K 1.Q 2019 bylo evidováno v MS kraji **2.168** VPM. Oproti předešlému roku tento počet narostl o 40 VPM (**+2%**). V ČR došlo k meziročnímu nárůstu o +38%.

Na rozdíl od MS kraje počet VPM v ČR meziročně narůstal také v kategoriích s vyšší nebo vysokou kvalifikační náročností (tj. v kategoriích CZ-ISCO 1 až 4), které vyžadují většinou vysokoškolské vzdělání.

Nejvíce poptávaná VPM k 1 Q. 2019 (TOP 15)

▣ 7212 Svářeči, řezači plamenem a páječi	1 148
▣ 8219 Montážní dělníci ostatních výrobků	1 126
▣ 7112 Zedníci, kamnáři, dlaždiči a montéři suchých staveb	871
▣ 8332 Řidiči nákladních automobilů, tahačů a speciálních vozidel	816
▣ 8111 Obsluha důlních zařízení (včetně horníků)	687
▣ 9313 Dělníci v oblasti výstavby budov	651
▣ 7222 Nástrojaři a příbuzní pracovníci	584
▣ 5120 Kuchaři (kromě šéfkuchařů), pomocní kuchaři	534
▣ 8121 Obsluha zařízení na zpracování kovů	504
▣ 9329 Ostatní pomocní pracovníci ve výrobě	501
▣ 7223 Seřizovači a obsluha obráběcích strojů (kromě dřevoobráběcích)	472
▣ 5414 Pracovníci ostrahy a bezpečnostních agentur	366
▣ 9112 Uklízeči a pomocníci v hotelích, administrativních, průmyslových a jiných objektech	334
▣ 7533 Švadleny, šičky, vyšíváči a pracovníci v příbuzných oborech	327
▣ 7126 Instalatéři, potrubáři, stavební zámečníci a stavební klempíři	266

okres Bruntál (VPM)

K 1.Q 2019 bylo v okrese evidováno **1.295** volných pracovních míst (VPM). Meziročně došlo k nárůstu o **+21** VPM.

Počet VPM k 1.Q 2019 meziročně vzrostl o **+2%**; v předešlém kvartálu (4.Q 2018) byl meziroční nárůst o +14%.

V 1.Q 2019 představovala VPM v okrese **7,6%** všech VPM v MS kraji; v předešlém kvartálu (4.Q 2018) byl tento podíl 7,1%.

V 1.Q 2019 připadalo v okrese na 1 VPM **2,8** evidovaných uchazečů o zaměstnání.

Nejvíce poptávaná VPM k 1 Q. 2019 (TOP 15) (*žlutě označená* = relativně nadprůměrné zastoupení)

P	7212 Svářeči, řezači plamenem a páječi	227
P	7222 Nástrojaři a příbuzní pracovníci	92
P	8142 Obsluha strojů na výrobu a zpracování výrobků z plastu	84
P	9112 Uklízeči a pomocníci v hotelích, administrativních, průmyslových a jiných objektech	54
P	7223 Seřizovači a obsluha obráběcích strojů (kromě dřevoobráběcích)	52
P	9313 Dělníci v oblasti výstavby budov	42
P	5131 Číšníci a servírky	37
P	5120 Kuchaři (kromě šéfkuchařů), pomocní kuchaři	33
P	8332 Řidiči nákladních automobilů, tahačů a speciálních vozidel	33
P	7126 Instalatéři, potrubáři, stavební zámečníci a stavební klempíři	28
P	9329 Ostatní pomocní pracovníci ve výrobě	28
P	7112 Zedníci, kamnáři, dlaždiči a montéři suchých staveb	26
P	2212 Lékaři specialisté	25
P	5414 Pracovníci ostrahy a bezpečnostních agentur	24
P	8341 Řidiči a obsluha zemědělských a lesnických strojů	23

okres Frýdek-Místek (VPM)

K 1.Q 2019 bylo v okrese evidováno **2.363** volných pracovních míst (VPM). Meziročně došlo k nárůstu o **+123** VPM.

Počet VPM k 1.Q 2019 meziročně vzrostl o **+5%**; v předešlém kvartálu (4.Q 2018) byl meziroční nárůst o +11%.

V 1.Q 2019 představovala VPM v okrese **13,8%** všech VPM v MS kraji; v předešlém kvartálu (4.Q 2018) byl tento podíl rovněž 13,8%.

V 1.Q 2019 připadalo v okrese na 1 VPM **1,9** evidovaných uchazečů o zaměstnání.

Nejvíce poptávaná VPM k 1 Q. 2019 (TOP 15) (*žlutě označená* = relativně nadprůměrné zastoupení)

P	8219 Montážní dělníci ostatních výrobků	161
P	9329 Ostatní pomocní pracovníci ve výrobě	161
P	5120 Kuchaři (kromě šéfkuchařů), pomocní kuchaři	127
P	7212 Svářeči, řezači plamenem a páječi	105
P	9613 Uklízeči veřejných prostranství, čističi kanalizací a příbuzní pracovníci	105
P	7112 Zedníci, kamnáři, dlaždiči a montéři suchých staveb	99
P	7223 Seřizovači a obsluha obráběcích strojů (kromě dřevoobráběcích)	98
P	9313 Dělníci v oblasti výstavby budov	85
P	7222 Nástrojaři a příbuzní pracovníci	70
P	9112 Uklízeči a pomocníci v hotelích, administrativních, průmyslových a jiných objektech	69
P	8332 Řidiči nákladních automobilů, tahačů a speciálních vozidel	64
P	5131 Číšníci a servírky	62
P	8189 Obsluha stacionárních strojů a zařízení jinde neuvedená	57
P	7533 Švadleny, šičky, vyšivači a pracovníci v příbuzných oborech	45
P	3221 Všeobecné sestry bez specializace	33

okres Karviná (VPM)

K 1.Q 2019 bylo v okrese evidováno **2.372** volných pracovních míst (VPM). Meziročně došlo k nárůstu o **+243** VPM.

Počet VPM k 1.Q 2019 meziročně vzrostl o **+11%**; v předešlém kvartálu (4.Q 2018) byl meziroční nárůst o +31%.

V 1.Q 2019 představovala VPM v okrese **13,8%** všech VPM v MS kraji; v předešlém kvartálu (4.Q 2018) byl tento podíl 12,9%.

V 1.Q 2019 připadalo v okrese na 1 VPM **5,1** evidovaných uchazečů o zaměstnání.

Nejvíce poptávaná VPM k 1 Q. 2019 (TOP 15) (žlutě označená = relativně nadprůměrné zastoupení)

P	8111 Obsluha důlních zařízení (včetně horníků)	684
P	7533 Švadleny, šičky, vyšivači a pracovníci v příbuzných oborech	205
P	5414 Pracovníci ostrahy a bezpečnostních agentur	133
P	7112 Zedníci, kamnáři, dlaždiči a montéři suchých staveb	107
P	9329 Ostatní pomocní pracovníci ve výrobě	64
P	7212 Svářeči, řezači plamenem a páječi	63
P	7126 Instalatéři, potrubáři, stavební zámečníci a stavební klempíři	58
P	8332 Řidiči nákladních automobilů, tahačů a speciálních vozidel	58
P	7222 Nástrojaři a příbuzní pracovníci	56
P	2212 Lékaři specialisté	50
P	5120 Kuchaři (kromě šéfkuchařů), pomocní kuchaři	49
P	9313 Dělníci v oblasti výstavby budov	47
P	7223 Seřizovači a obsluha obráběcích strojů (kromě dřevoobráběcích)	46
P	8344 Obsluha vysokozdvíhových a jiných vozíků a skladníci	43
P	8189 Obsluha stacionárních strojů a zařízení jinde neuvedená	42

okres Nový Jičín (VPM)

K 1.Q 2019 bylo v okrese evidováno **2.897** volných pracovních míst (VPM). Meziročně došlo k nárůstu o **+127** VPM.

Počet VPM k 1.Q 2019 meziročně vzrostl o **+5%**; v předešlém kvartálu (4.Q 2018) byl meziroční nárůst o +22%.

V 1.Q 2019 představovala VPM v okrese **16,9%** všech VPM v MS kraji; v předešlém kvartálu (4.Q 2018) byl tento podíl 17,1%.

V 1.Q 2019 připadalo v okrese na 1 VPM **1,1** evidovaných uchazečů o zaměstnání.

Nejvíce poptávaná VPM k 1 Q. 2019 (TOP 15) (žlutě označená = relativně nadprůměrné zastoupení)

P	8219 Montážní dělníci ostatních výrobků	553
P	8121 Obsluha zařízení na zpracování kovů	268
P	7212 Svářeči, řezači plamenem a páječi	205
P	7222 Nástrojaři a příbuzní pracovníci	127
P	7223 Seřizovači a obsluha obráběcích strojů (kromě dřevoobráběcích)	120
P	7112 Zedníci, kamnáři, dlaždiči a montéři suchých staveb	84
P	5120 Kuchaři (kromě šéfkuchařů), pomocní kuchaři	64
P	8212 Montážní dělníci elektrických, energetických a elektronických zařízení	62
P	7512 Pekaři, cukráři (kromě šéfcukrářů) a výrobci cukrovinek	54
P	5414 Pracovníci ostrahy a bezpečnostních agentur	53
P	9613 Uklízeči veřejných prostranství, čističi kanalizací a příbuzní pracovníci	48
P	7211 Modeláři, formíři, jádraři a slévači ve slévárnách	46
P	8332 Řidiči nákladních automobilů, tahačů a speciálních vozidel	45
P	5223 Prodavači v prodejnách	43
P	9112 Uklízeči a pomocníci v hotelích, administrativních, průmyslových a jiných objektech	42

okres Opava (VPM)

K 1.Q 2019 bylo v okrese evidováno **1.791** volných pracovních míst (VPM). Meziročně došlo k nárůstu o **+312** VPM.

Počet VPM k 1.Q 2019 meziročně vzrostl o **+21%**; v předešlém kvartálu (4.Q 2018) byl meziroční nárůst o +52%.

V 1.Q 2019 představovala VPM v okrese **10,5%** všech VPM v MS kraji; v předešlém kvartálu (4.Q 2018) byl tento podíl 11,4%.

V 1.Q 2019 připadalo v okrese na 1 VPM **2,0** evidovaných uchazečů o zaměstnání.

Nejvíce poptávaná VPM k 1 Q. 2019 (TOP 15) (žlutě označená = relativně nadprůměrné zastoupení)

P 8219 Montážní dělníci ostatních výrobků	166
P 8332 Řidiči nákladních automobilů, tahačů a speciálních vozidel	157
P 9329 Ostatní pomocní pracovníci ve výrobě	133
P 8142 Obsluha strojů na výrobu a zpracování výrobků z plastu	92
P 7223 Seřizovači a obsluha obráběcích strojů (kromě dřevoobráběcích)	80
P 7212 Svářeči, řezači plamenem a páječi	58
P 9313 Dělníci v oblasti výstavby budov	54
P 7119 Ostatní řemeslníci a kvalifikovaní pracovníci hlavní stavební výroby	53
P 7222 Nástrojaři a příbuzní pracovníci	53
P 7112 Zedníci, kamnáři, dlaždiči a montéři suchých staveb	46
P 5131 Čišníci a servírky	45
P 7533 Švadleny, šičky, vyšivači a pracovníci v příbuzných oborech	45
P 9333 Pomocní manipulační pracovníci (kromě výroby)	43
P 8211 Montážní dělníci mechanických zařízení	40
P 5120 Kuchaři (kromě šéfkuchačů), pomocní kuchaři	39

okres Ostrava-město (VPM)

K 1.Q 2019 bylo v okrese evidováno **6.418** volných pracovních míst (VPM). Meziročně došlo k nárůstu o **+963** VPM.

Počet VPM k 1.Q 2019 meziročně vzrostl o **+18%**; v předešlém kvartálu (4.Q 2018) byl meziroční nárůst o +21%.

V 1.Q 2019 představovala VPM v okrese **37,5%** všech VPM v MS kraji; v předešlém kvartálu (4.Q 2018) byl tento podíl 37,7%.

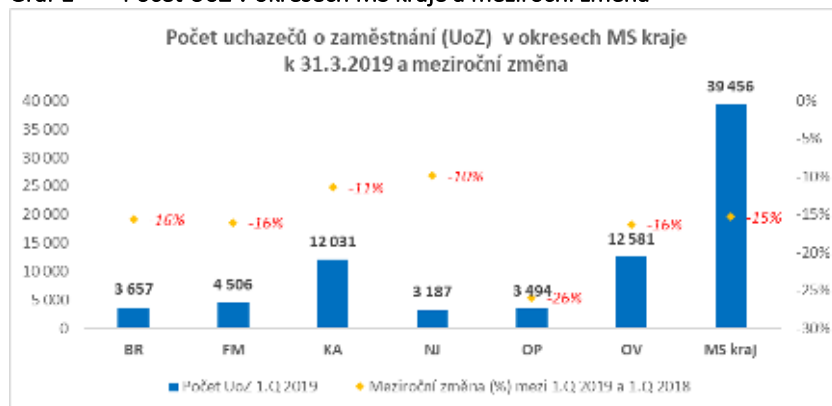
V 1.Q 2019 připadalo v okrese na 1 VPM **2,0** evidovaných uchazečů o zaměstnání.

Nejvíce poptávaná VPM k 1 Q. 2019 (TOP 15) (žlutě označená = relativně nadprůměrné zastoupení)

P 7112 Zedníci, kamnáři, dlaždiči a montéři suchých staveb	509
P 7212 Svářeči, řezači plamenem a páječi	490
P 8332 Řidiči nákladních automobilů, tahačů a speciálních vozidel	459
P 9313 Dělníci v oblasti výstavby budov	401
P 5120 Kuchaři (kromě šéfkuchačů), pomocní kuchaři	222
P 8219 Montážní dělníci ostatních výrobků	207
P 7222 Nástrojaři a příbuzní pracovníci	186
P 8121 Obsluha zařízení na zpracování kovů	183
P 8211 Montážní dělníci mechanických zařízení	183
P 8344 Obsluha vysokozdvíhových a jiných vozíků a skladníci	127
P 7231 Mechanici a opraváři motorových vozidel	119
P 9112 Uklízeči a pomocníci v hotelích, administrativních, průmyslových a jiných objektech	116
P 7126 Instalatéři, potrubáři, stavební zámečníci a stavební klempíři	115
P 5414 Pracovníci ostrahy a bezpečnostních agentur	107
P 9329 Ostatní pomocní pracovníci ve výrobě	96

2. Nezaměstnanost 1.Q 2019 – základní informace

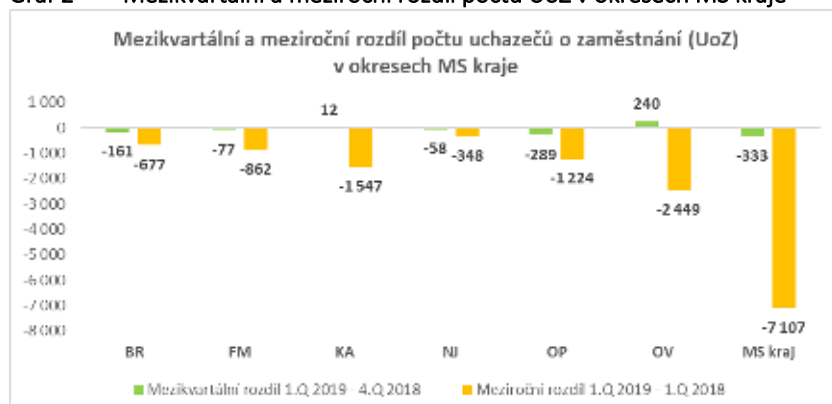
Graf 1 Počet UoZ v okresech MS kraje a meziroční změna



Na konci 1.Q 2019 (k 31.3.2019) bylo v MS kraji registrováno **39.456** uchazečů o zaměstnání (UoZ), což představuje 17,4% všech UoZ v ČR.

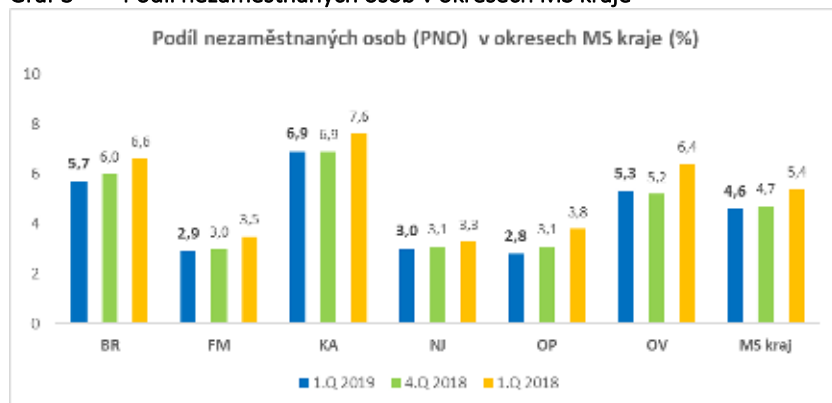
Ve srovnání se stejným obdobím předešlého roku (1.Q 2018 = k 31.3.2018) počet UoZ v MS kraji **poklesl** o **7.107** osob (-15%). K absolutnímu poklesu UoZ došlo ve všech okresech MS kraje. V relativním vyjádření nejvíce meziročně poklesl počet UoZ v okrese Opava (-26%) a okresech Bruntál a Ostrava-město (-16%). V ČR v tomto období došlo k poklesu počtu UoZ o -14%.

Graf 2 Mezikvartální a meziroční rozdíl počtu UoZ v okresech MS kraje



Ve srovnání s předešlým kvartálem (4.Q 2018 = k 31.12.2018) počet UoZ v MS kraji **poklesl** o **333** osob (-1%). Mezikvartálně počet UoZ poklesl ve všech okresech MS kraje s výjimkou okresů Karviná a Ostrava-město. V ČR v tomto období došlo k poklesu počtu UoZ o -2%.

Graf 3 Podíl nezaměstnaných osob v okresech MS kraje



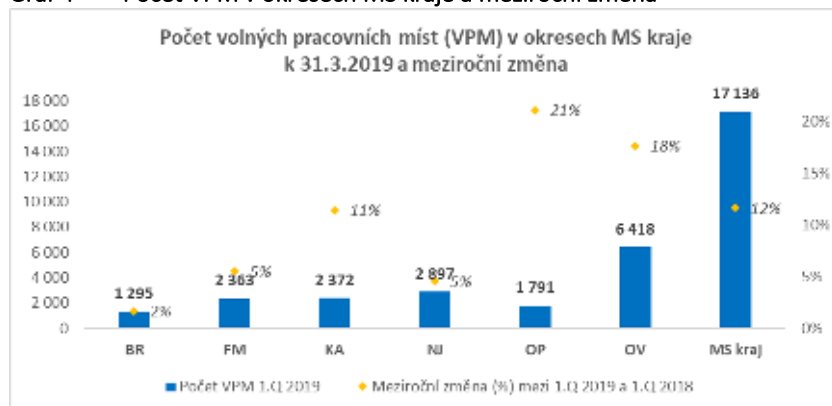
Nezaměstnanost vyjádřená Podílem nezaměstnaných osob (PNO) dosahovala v 1.Q 2019 v MS kraji hodnoty **4,6%** (v ČR 3,1%).

Ve srovnání se stejným obdobím předešlého roku (1.Q 2018 = k 31.3.2018) PNO v MS kraji **poklesl** o **0,8 pct bodu** (v ČR o 0,5 pct bodu).

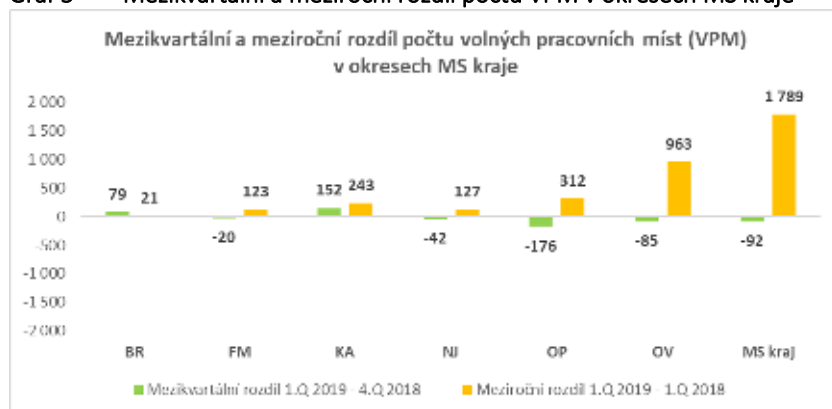
Ve srovnání s předešlým kvartálem (4.Q 2018 = k 31.12.2018) PNO v MS kraji **poklesl** o **0,1 pct bodu** (v ČR také pokles o 0,1 pct bodu).

3. Volná pracovní místa 1.Q 2019 – základní informace

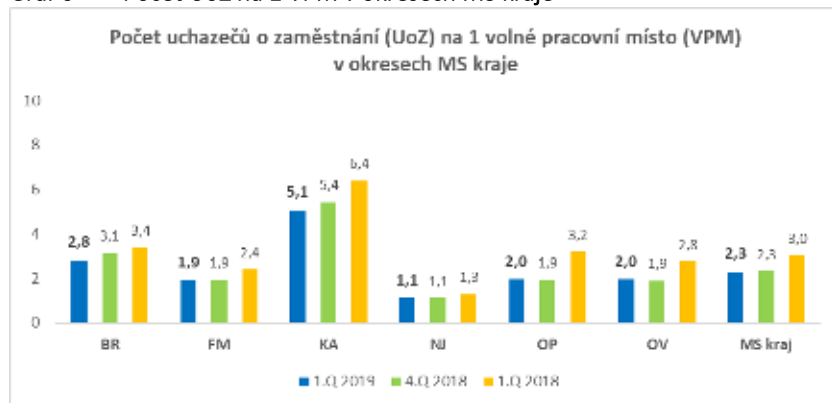
Graf 4 Počet VPM v okresech MS kraje a meziroční změna



Graf 5 Mezikvartální a meziroční rozdíl počtu VPM v okresech MS kraje



Graf 6 Počet UoZ na 1 VPM v okresech MS kraje



Na konci 1.Q 2019 (k 31.3.2019) bylo úřady práce v MS kraji evidováno **17.136** volných pracovních míst (VPM).

VPM evidovaná úřady práce v MS kraji představovala v 1.Q 2019 **5,0%** všech těchto VPM v ČR. Podíl VPM evidovaných v MS kraji na celkovém počtu VPM v ČR kontinuálně klesá (v 1.Q 2017 to bylo 7,5%, v 1.Q 2018 pak 6,1%). Znamená to, že tempo růstu VPM je v ČR průměrně vyšší, než je tomu v MS kraji.

Ve srovnání se stejným obdobím předešlého roku (1.Q 2018 = k 31.3.2018) počet VPM v MS kraji **vzrostl o 1.789** míst (+12%). K absolutnímu nárůstu VPM došlo ve všech okresech MS kraje. V relativním vyjádření nejvíce meziročně narostl počet VPM v okrese Opava (+21%) a okrese Ostrava-město (+18%).

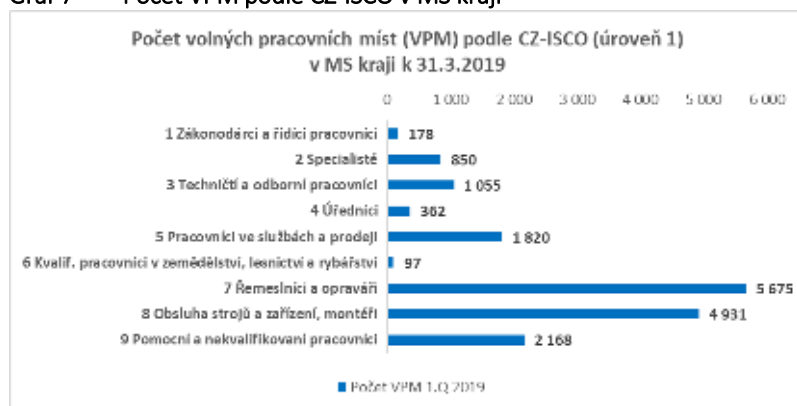
V ČR v tomto období došlo k nárůstu počtu VPM o +34%.

Ve srovnání s předešlým kvartálem (4.Q 2018 = k 31.12.2018) počet VPM v MS kraji celkově **poklesl o 92** míst (-1%). Mezikvartálně počet VPM poklesl ve všech okresech MS kraje, kromě okresů Bruntál, kde došlo k nárůstu VPM o +6% a Karviná (+7%). V ČR v tomto období došlo k nárůstu počtu VPM o +5%.

V 1.Q 2019 připadalo na 1 VPM **2,3** evidovaných uchazečů o zaměstnání (v ČR 0,7). Z okresů MS kraje je pro uchazeče o zaměstnání nejobtížnější najít volné pracovní místo v okrese Karviná, kde podíl UoZ/VPM dosahuje hodnoty 5,1.

4. Volná pracovní místa 1.Q 2019 – podle CZ-ISCO (úroveň 1)

Graf 7 Počet VPM podle CZ-ISCO v MS kraji

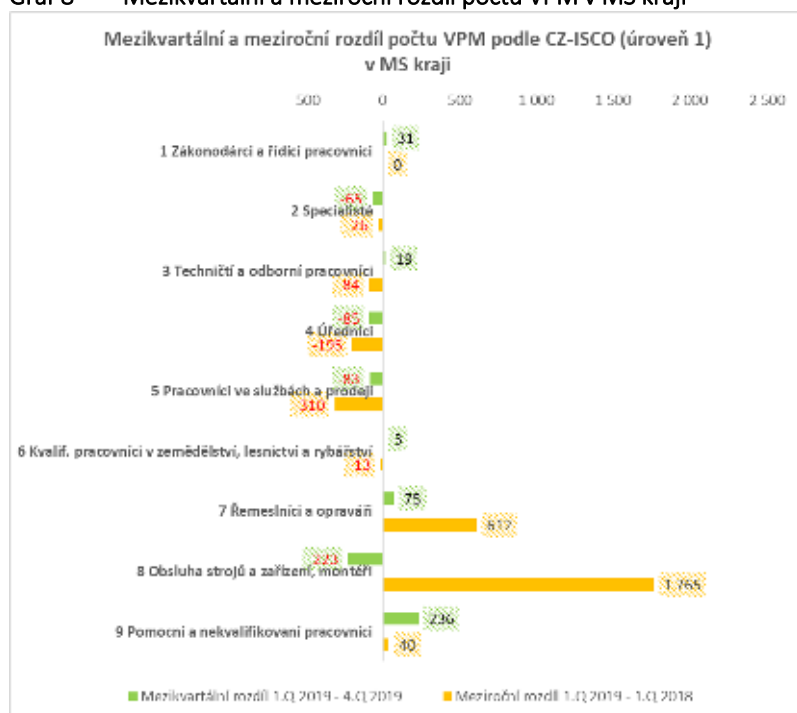


Většina VPM evidovaných úřady práce v MS kraji na konci 1.Q 2019 (k 31.3.2019) byla v kategoriích CZ-ISCO:

- 7 Řemeslníci a opraváři (5.675 míst; 33,1% z celkem) a
- 8 Obsluha strojů a zařízení, montéři (4.931 míst; 28,8%)

Tyto dvě kategorie rovněž vykazovaly meziroční nárůst počtu VPM (spolu s kategorií 9 Pomocní a nekvalifikovaní pracovníci).

Graf 8 Mezikvartální a meziroční rozdíl počtu VPM podle CZ-ISCO (úroveň 1) v MS kraji

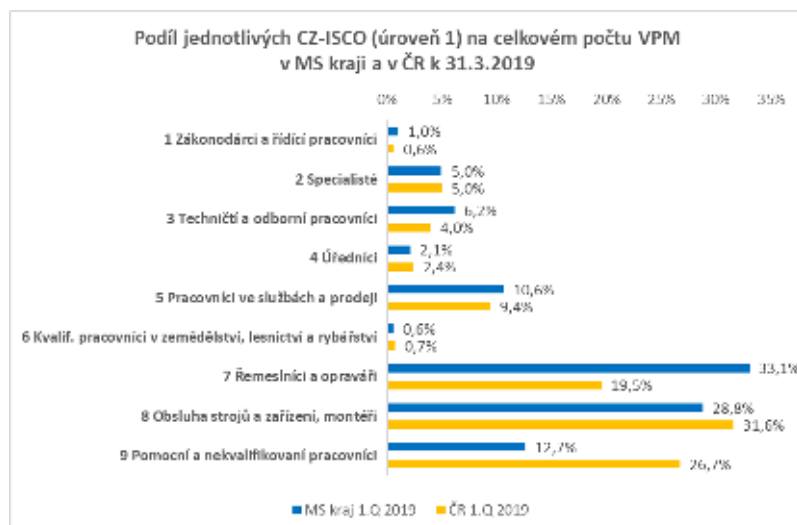


Ostatní kategorie podle CZ-ISCO (úroveň 1) vykazovaly meziročně stagnaci nebo pokles v počtu hlášených VPM.

V porovnání s ČR je v MS kraji zřetelné, že VPM s potřebnou vyšší kvalifikační úrovní jsou v 1.Q 2019 v MS kraji na celkovém počtu VPM podílově zastoupeny více, než je tomu v celé ČR. Např. CZ-ISCO 3 Techničtí a odborní pracovníci představují v MS kraji 6,2% VPM (v ČR 4,0%), 7 Řemeslníci a opraváři v MS kraji 33,1% VPM (v ČR 19,5%), na druhou stranu 9 Pomocní a nekvalifikovaní pracovníci v MS kraji jen 12,7% VPM (v ČR 26,7%).

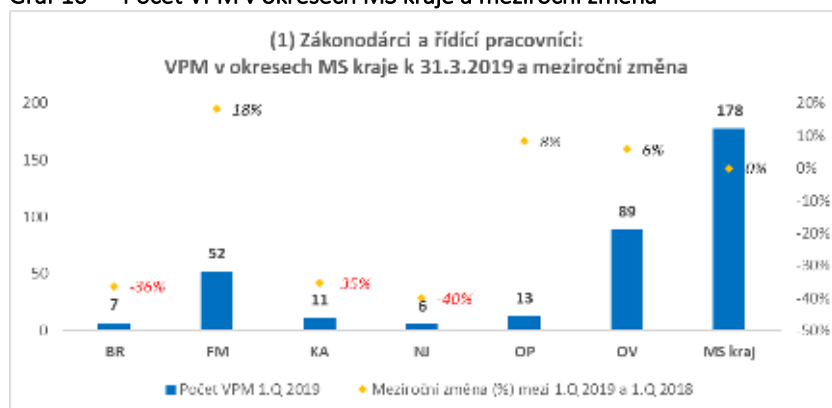
Je nicméně skutečností, že na rozdíl od MS kraje počet VPM v ČR meziročně narůstal také v kategoriích s vyšší nebo vysokou kvalifikační náročností (tj. v kategoriích CZ-ISCO 1 až 4), které vyžadují většinou vysokoškolské vzdělání.

Graf 9 Podíl jednotlivých CZ-ISCO na počtu VPM v MS kraji a ČR



5. CZ-ISCO (1) Zákonnodárci a řídící pracovníci

Graf 10 Počet VPM v okresech MS kraje a meziroční změna



Na konci 1.Q 2019 (k 31.3.2019) bylo úřady práce v MS kraji evidováno **178** VPM v kategorii CZ-ISCO **1 Zákonnodárci a řídící pracovníci**, což představuje 1,0% všech VPM v MS kraji (v ČR 0,6%). V MS kraji tato VPM tvoří 8,6% z jejich celkového počtu v ČR.

Ve srovnání se stejným obdobím předešlého roku (1.Q 2018 = k 31.3.2018) se počet těchto VPM v MS kraji **nezměnil**.

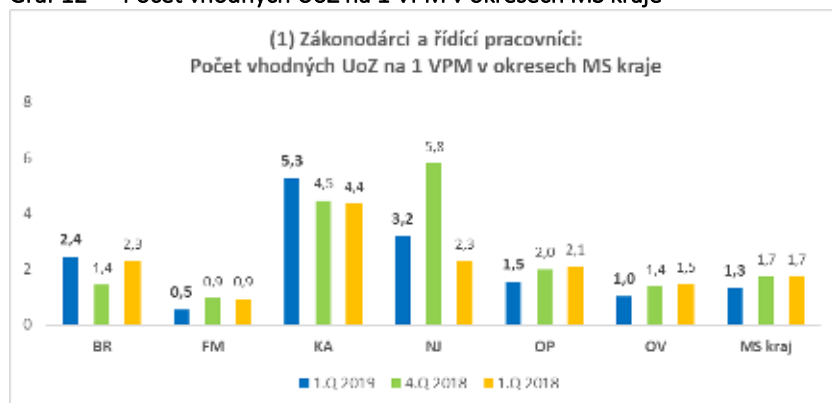
Graf 11 Mezikvartální a meziroční rozdíl počtu VPM v okresech MS kraje



V ČR v tomto období došlo k nárůstu počtu těchto VPM o 166 míst (+9%).

V 1.Q 2019 připadalo na 1 VPM z kategorie **1 Zákonnodárci a řídící pracovníci** v MS kraji **1,3** evidovaných uchazečů o zaměstnání se shodnou nebo příbuznou kvalifikací či zkušenostmi (v ČR 1,5).

Graf 12 Počet vhodných UoZ na 1 VPM v okresech MS kraje



Z okresů MS kraje je pro vhodného uchazeče o zaměstnání obtížnější najít podobné VPM v okrese Karviná (kde podíl UoZ/VPM dosahuje hodnoty 5,3), a dále v okrese Nový Jičín (3,2).

Nejvíce VPM v této kategorii bylo v 1.Q 2019 v MS kraji evidováno pro profesí CZ-ISCO:

- F** 1323 Řídící pracovníci ve stavebnictví a zeměměřičství
- F** 1221 Řídící pracovníci v oblasti obchodu, marketingu a v příbuzných oblastech
- F** 1321 Řídící pracovníci v průmyslové výrobě
- F** 1211 Řídící pracovníci v oblasti financí (kromě finančních a pojišťovacích služeb)
- F** 1324 Řídící pracovníci v dopravě, logistice a příbuzných oborech

Nejvíce poptávaná VPM v MS kraji a jeho okresech (1.Q 2019) pro CZ-ISCO 1

VPM v kategorii CZ-ISCO 1 **Zákonodárci a řídící pracovníci** v 1.Q 2019 představovala 1,0% všech VPM v MS kraji.

Nejvíce z nich bylo evidováno v okresech Ostrava-město (50%) a Frýdek-Místek (29%).

Nadprůměrné podílové zastoupení těchto VPM na celkovém počtu VPM v daném okrese byl v okresech Frýdek-Místek (2,2% ze všech VPM v okrese) a Ostrava-město (1,4%).

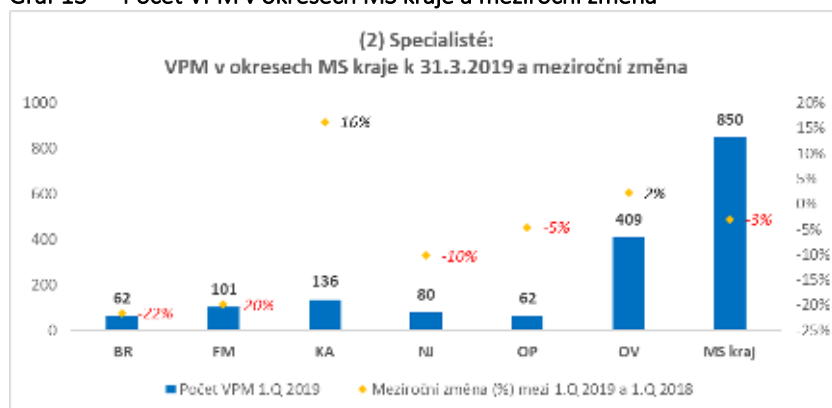
Tab 1.1 Nejvíce poptávaná VPM pro CZ-ISCO 1 Zákonodárci a řídící pracovníci – MS kraj

	Kód a Název	VPM 1.Q 2019	Meziroční změna	Počet UoZ na 1 VPM
1	1323 Řídící pracovníci ve stavebnictví a zeměměřictví	34	3%	1,2
2	1221 Řídící pracovníci v oblasti obchodu, marketingu a v příbuzných oblastech	31	3%	2,0
3	1321 Řídící pracovníci v průmyslové výrobě	25	0%	0,7
4	1211 Řídící pracovníci v oblasti financí (kromě finančních a pojišťovacích služeb)	18	0%	1,1
5	1324 Řídící pracovníci v dopravě, logistice a příbuzných oborech	12	-43%	1,1
6	1219 Ostatní řídící pracovníci v oblasti správy podniku, administrativních a podpůrných činností	10	-52%	0,6
7	1212 Řídící pracovníci v oblasti lidských zdrojů	8	167%	0,8
8	1120 Nejvyšší představitelé společností a institucí (kromě politických, zájmových a příbuzných organizací)	7	75%	0,0
9	1223 Řídící pracovníci v oblasti výzkumu a vývoje	6	-33%	1,3
10	1412 Řídící pracovníci v oblasti stravovacích služeb	6	500%	1,7
11	1439 Řídící pracovníci v ostatních službách (cestovní kanceláře, nemovitosti, opravárenské služby, osobní služby a jiné)	5	400%	0,4
12	1341 Řídící pracovníci v oblasti péče o děti	4	100%	0,0
13	1345 Řídící pracovníci v oblasti vzdělávání	4	300%	0,0
14	1330 Řídící pracovníci v oblasti informačních a komunikačních technologií	3	-25%	2,0

Uchazeči o zaměstnání (UoZ) se shodnou nebo příbuznou kvalifikací či zkušenostmi by vzhledem k ukazatelům počtu UoZ na 1 VPM neměli mít v MS kraji problém najít vhodné zaměstnání v žádném s nejvíce poptávaných VPM v této kategorii.

6. CZ-ISCO (2) Specialisté

Graf 13 Počet VPM v okresech MS kraje a meziroční změna



Na konci 1.Q 2019 (k 31.3.2019) bylo úřady práce v MS kraji evidováno **850** VPM v kategorii CZ-ISCO **2 Specialisté**, což představuje 5,0% všech VPM v MS kraji (v ČR také 5,0%). V MS kraji tato VPM tvoří 5,0% z jejich celkového počtu v ČR.

Ve srovnání se stejným obdobím předešlého roku (1.Q 2018 = k 31.3.2019) počet těchto VPM v MS kraji **poklesl** o **26** míst (-3%).

V ČR došlo v tomto období k nárůstu počtu těchto VPM o 1.859 míst (+12%).

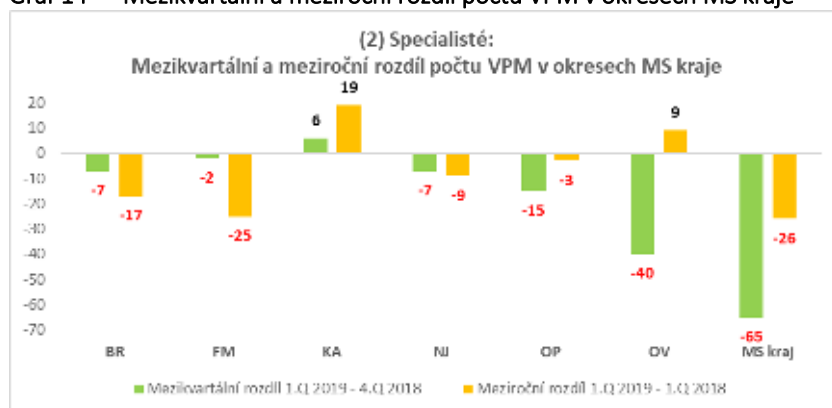
V 1.Q 2019 připadalo na 1 VPM z kategorie **2 Specialisté** v MS kraji **1,5** evidovaných uchazečů o zaměstnání se shodnou nebo příbuznou kvalifikací či zkušenostmi (v ČR 0,7).

Z okresů MS kraje je pro vhodného uchazeče o zaměstnání obtížnější najít podobné VPM v okrese Opava (kde podíl UoZ/VPM dosahuje hodnoty 2,4) a dále v okrese Karviná (2,0).

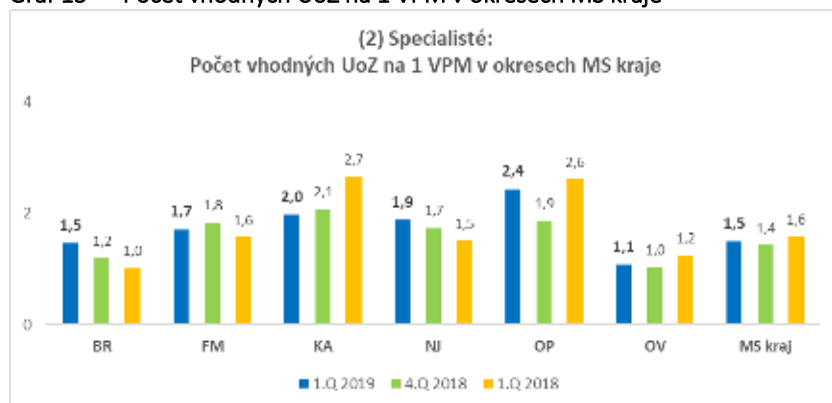
Nejvíce VPM v této kategorii bylo v 1.Q 2019 v MS kraji evidováno pro profesí CZ-ISCO:

- ▣ 2212 Lékaři specialisté
- ▣ 2412 Finanční a investiční poradci a příbuzní specialisté
- ▣ 2144 Strojní inženýři
- ▣ 2514 Programátoři počítačových aplikací specialisté
- ▣ 2261 Zubní lékaři
- ▣ 2512 Vývojáři softwaru

Graf 14 Mezikvartální a meziroční rozdíl počtu VPM v okresech MS kraje



Graf 15 Počet vhodných UoZ na 1 VPM v okresech MS kraje



Nejvíce poptávaná VPM v MS kraji a jeho okresech (1.Q 2019) pro CZ-ISCO 2

VPM v kategorii CZ-ISCO 2 **Specialisté** v 1.Q 2019 představovala 5,0% všech VPM v MS kraji. Nejvíce z nich bylo evidováno v okresech Ostrava-město (48%) a Karviná (16%). Nadprůměrné podílové zastoupení těchto VPM na celkovém počtu VPM v daném okrese byl v okresech Ostrava-město (6,4% ze všech VPM v okrese) a Karviná (5,7%).

Tab 2.1 Nejvíce poptávaná VPM pro CZ-ISCO 2 Specialisté – MS kraj

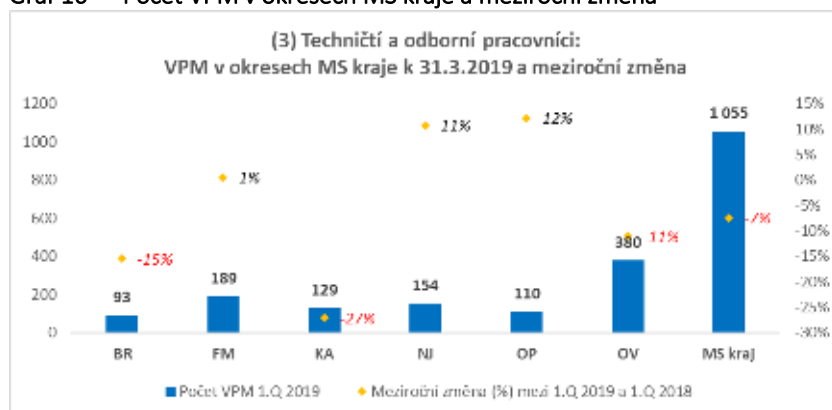
	Kód a Název	VPM 1.Q 2019	Meziroční změna	Počet UoZ na 1 VPM
1	2212 Lékaři specialisté	119	-2%	0,0
2	2412 Finanční a investiční poradci a příbuzní specialisté	109	18%	0,3
3	2144 Strojní inženýři	67	52%	0,4
4	2514 Programátoři počítačových aplikací specialisté	56	19%	1,3
5	2261 Zubní lékaři	44	-21%	0,1
6	2512 Vývojáři softwaru	42	50%	0,1
7-8	2221 Všeobecné sestry se specializací	35	46%	0,5
7-8	2320 Učitelé odborných předmětů, praktického vyučování a odborného výcviku (kromě pro žáky se speciálními vzdělávacími potřebami)	35	-3%	1,2
9-11	2330 Učitelé na středních školách (kromě odborných předmětů), konzervatořích a na 2. stupni základních škol	21	133%	3,1
9-11	2411 Specialisté v oblasti účetnictví	21	-5%	1,0
9-11	2433 Specialisté v oblasti prodeje a nákupu produktů a služeb (kromě informačních a komunikačních technologií)	21	-59%	1,3
12	2141 Specialisté v oblasti průmyslového inženýrství a v příbuzných oblastech	17	-56%	1,7
13-14	2353 Lektori a učitelé jazyků na ostatních školách	16	-43%	1,7
13-14	2359 Specialisté a odborní pracovníci v oblasti výchovy a vzdělávání jinde neuvedení	16	7%	3,1
15	2142 Stavební inženýři	15	0%	0,9
16	2341 Učitelé na 1. stupni základních škol	14	0%	1,9
17	2522 Systémoví administrátoři, správci počítačových sítí	12	-50%	3,3
18-20	2152 Inženýři elektroniky	11	120%	0,5
18-20	2342 Učitelé v oblasti předškolní výchovy	11	10%	3,2
18-20	2422 Specialisté v oblasti strategie a politiky organizací	11	450%	1,4
21-22	2151 Inženýři elektrotechnici a energetici	10	0%	1,2
21-22	2635 Specialisté v oblasti sociální práce	10	0%	4,3

Uchazeči o zaměstnání (UoZ) se shodnou nebo příbuznou kvalifikací či zkušenostmi by vzhledem k ukazatelům počtu UoZ na 1 VPM neměli mít v MS kraji problém najít vhodné zaměstnání v žádném s nejvíce poptávaných VPM v této kategorii, s výjimkou

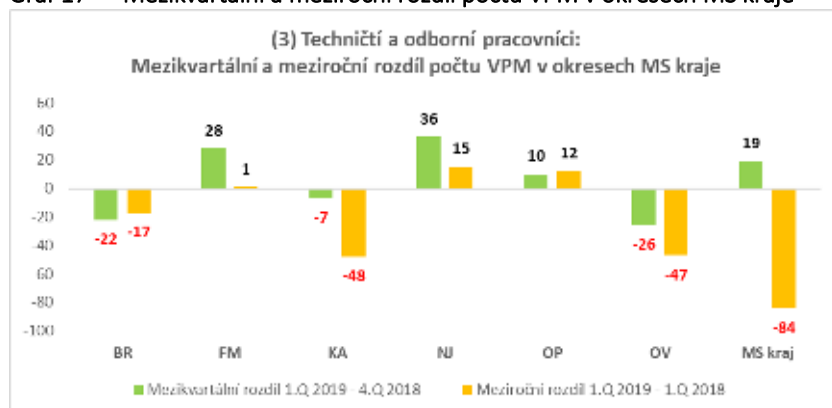
P 2635 Specialisté v oblasti sociální práce (UoZ/VPM 4,3)

7. CZ-ISCO (3) Techničtí a odborní pracovníci

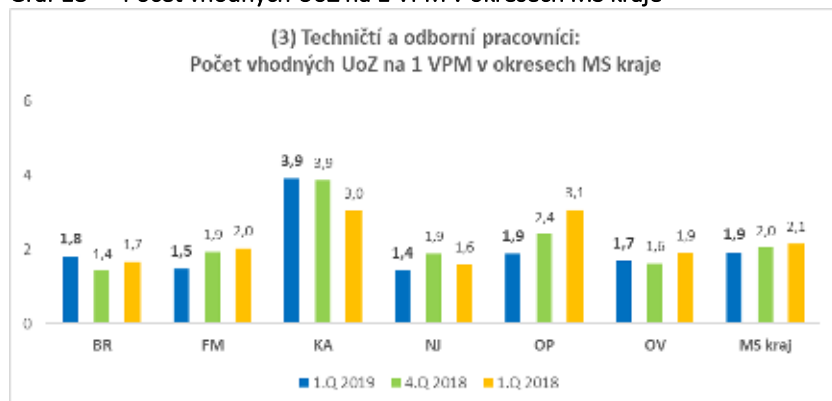
Graf 16 Počet VPM v okresech MS kraje a meziroční změna



Graf 17 Mezikvartální a meziroční rozdíl počtu VPM v okresech MS kraje



Graf 18 Počet vhodných UoZ na 1 VPM v okresech MS kraje



Na konci 1.Q 2019 (k 31.3.2019) bylo úřady práce v MS kraji evidováno **1.055 VPM** v kategorii **CZ-ISCO 3 Techničtí a odborní pracovníci**, což představuje 6,2% všech VPM v MS kraji (v ČR 4,0%). V MS kraji tato VPM tvoří 7,8% z jejich celkového počtu v ČR.

Ve srovnání se stejným obdobím předešlého roku (1.Q 2018 = k 31.3.2018) počet těchto VPM v MS kraji **poklesl o 84 míst (-7%)**.

V ČR v tomto období došlo k nárůstu počtu těchto VPM o 534 míst (+4%).

V 1.Q 2019 připadalo na 1 VPM z kategorie **3 Techničtí a odborní pracovníci** v MS kraji **1,9** evidovaných uchazečů o zaměstnání se shodnou nebo příbuznou kvalifikací či zkušenostmi (v ČR 1,1).

Z okresů MS kraje je pro vhodného uchazeče o zaměstnání obtížnější najít podobné VPM v okrese Karviná (kde podíl UoZ/VPM dosahuje hodnoty 3,9).

Nejvíce VPM v této kategorii bylo v 1.Q 2019 v MS kraji evidováno pro profese **CZ-ISCO**:

- ▣ 3322 Obchodní zástupci
- ▣ 3221 Všeobecné sestry bez specializace
- ▣ 3115 Strojírenští technici
- ▣ 3343 Odborní pracovníci v administrativě a správě organizace
- ▣ 3114 Technici elektroniky

Nejvíce poptávaná VPM v MS kraji a jeho okresech (1.Q 2019) pro CZ-ISCO 3

VPM v kategorii CZ-ISCO 3 Techničtí a odborní pracovníci v 1.Q 2019 představovala 6,2% všech VPM v MS kraji. Nejvíce z nich bylo evidováno v okresech Ostrava-město (36%) a Frýdek-Místek (18%). Nadprůměrné podílové zastoupení těchto VPM na celkovém počtu VPM v daném okrese byl v okresech Frýdek-Místek (8,0% ze všech VPM v okrese) a Bruntál (7,2%).

Tab 3.1 Nejvíce poptávaná VPM pro CZ-ISCO 3 Techničtí a odborní pracovníci – MS kraj

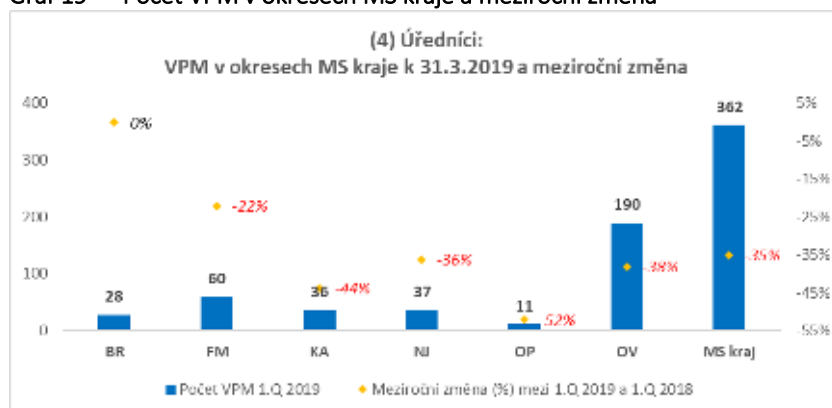
	Kód a Název	VPM 1.Q 2019	Meziroční změna	Počet UoZ na 1 VPM
1	3322 Obchodní zástupci	137	-10%	2,3
2	3221 Všeobecné sestry bez specializace	133	13%	0,3
3	3115 Strojírenští technici	65	-2%	2,6
4	3343 Odborní pracovníci v administrativě a správě organizace	57	-14%	2,2
5	3114 Technici elektronici	51	200%	0,7
6	3339 Zprostředkovatelé služeb jinde neuvedení	50	-12%	2,0
7	3119 Technici v ostatních průmyslových oborech	47	-8%	1,5
8	3112 Stavební technici	43	-12%	2,0
9	3256 Praktické sestry	42	20%	0,8
10	3255 Odborní pracovníci v oblasti rehabilitace	37	6%	0,5
11	3122 Míšťi a příbuzní pracovníci ve výrobě (kromě hutní výroby a slévárenství)	36	20%	2,0
12	3321 Odborní pracovníci v oblasti pojišťovnictví	33	-51%	0,1
13	3313 Odborní pracovníci v oblasti účetnictví, ekonomiky a personalistiky	30	7%	1,9
14	3522 Technici v oblasti telekomunikací a radiokomunikací	28	-3%	0,4
15-16	3113 Elektrotechnici a technici energetici	26	24%	2,1
15-16	3422 Sportovní trenéři, instruktoři a úředníci sportovních klubů	26	271%	1,3
17	3412 Odborní pracovníci v oblasti sociální práce	24	-14%	4,8
18	3334 Realitní makléři	17	-60%	0,6
19	3323 Nákupčí	14	-22%	3,6
20	3123 Míšťi a příbuzní pracovníci ve stavebnictví	13	-35%	1,5
21	3117 Důlní a hutní technici a pracovníci v příbuzných oborech	12	-64%	0,3

Uchazeči o zaměstnání (UoZ) se shodnou nebo příbuznou kvalifikací či zkušenostmi by vzhledem k ukazatelům počtu UoZ na 1 VPM neměli mít v MS kraji problém najít vhodné zaměstnání v žádném s nejvíce poptávaných VPM v této kategorii, s výjimkou

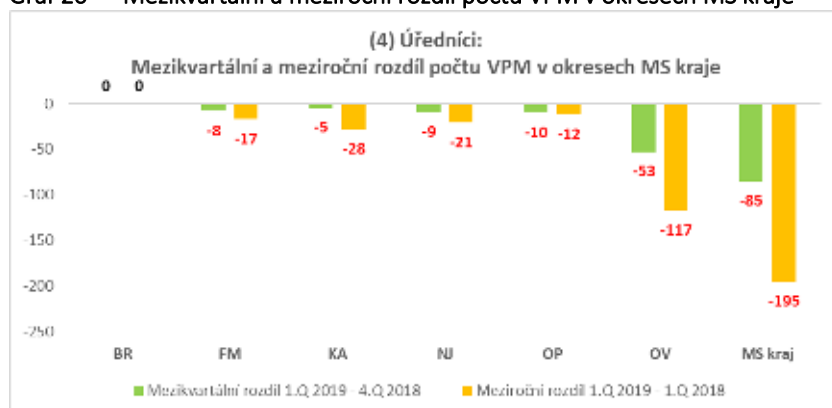
▣ 3412 Odborní pracovníci v oblasti sociální práce (UoZ/VPM 4,8)

8. CZ-ISCO (4) Úředníci

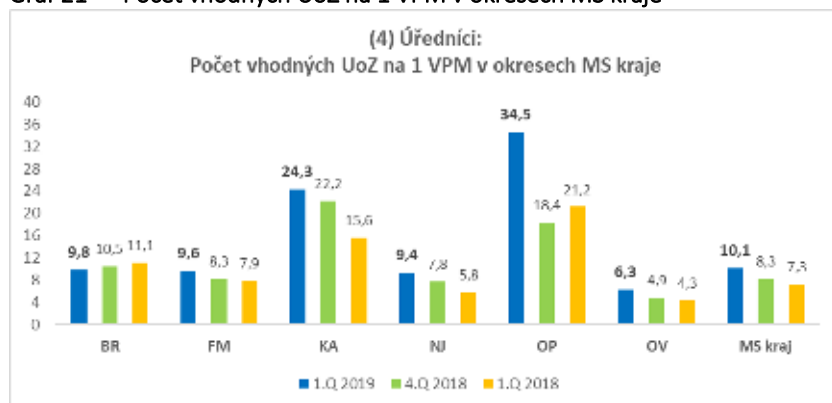
Graf 19 Počet VPM v okresech MS kraje a meziroční změna



Graf 20 Mezikvartální a meziroční rozdíl počtu VPM v okresech MS kraje



Graf 21 Počet vhodných UoZ na 1 VPM v okresech MS kraje



Na konci 1.Q 2019 (k 31.3.2019) bylo úřady práce v MS kraji evidováno **362** VPM v kategorii CZ-ISCO **4 Úředníci**, což představuje 2,1% všech VPM v MS kraji (v ČR 2,4%). V MS kraji tato VPM tvoří 4,4% z jejich celkového počtu v ČR.

Ve srovnání se stejným obdobím předešlého roku (1.Q 2018 = k 31.3.2018) počet těchto VPM v MS kraji **poklesl** o **195** míst (-35%).

V ČR v tomto období došlo k nárůstu počtu těchto VPM o 668 míst (+9%).

V 1.Q 2019 připadalo na 1 VPM z kategorie **4 Úředníci** v MS kraji **10,1** evidovaných uchazečů o zaměstnání se shodnou nebo příbuznou kvalifikací či zkušenostmi (v ČR 3,2).

Z okresů MS kraje je pro vhodného uchazeče o zaměstnání obtížnější najít podobné VPM v okrese Opava (kde podíl UoZ/VPM dosahuje hodnoty 34,5), a dále v okrese Karviná (24,3).

Nejvíce VPM v této kategorii bylo v 1.Q 2019 v MS kraji evidováno pro profese CZ-ISCO:

- ▣ 4110 Všeobecní administrativní pracovníci
- ▣ 4223 Operátoři telefonních panelů
- ▣ 4311 Úředníci v oblasti účetnictví
- ▣ 4412 Pracovníci poštovního provozu (kromě úředníků na přepážkách)
- ▣ 4222 Pracovníci v zákaznických kontaktních centrech
- ▣ 4321 Úředníci ve skladech

Nejvíce poptávaná VPM v MS kraji a jeho okresech (1.Q 2019) pro CZ-ISCO 4

VPM v kategorii CZ-ISCO 4 **Úředníci** v 1.Q 2019 představovala 2,1% všech VPM v MS kraji. Nejvíce z nich bylo evidováno v okresech Ostrava-město (53%) a Frýdek-Místek (17%). Nadprůměrné podílové zastoupení těchto VPM na celkovém počtu VPM v daném okrese byl v okresech Ostrava-město (3,0% ze všech VPM v okrese) a Frýdek-Místek (2,5%).

Tab 4.1 Nejvíce poptávaná VPM pro CZ-ISCO 4 Úředníci – MS kraj

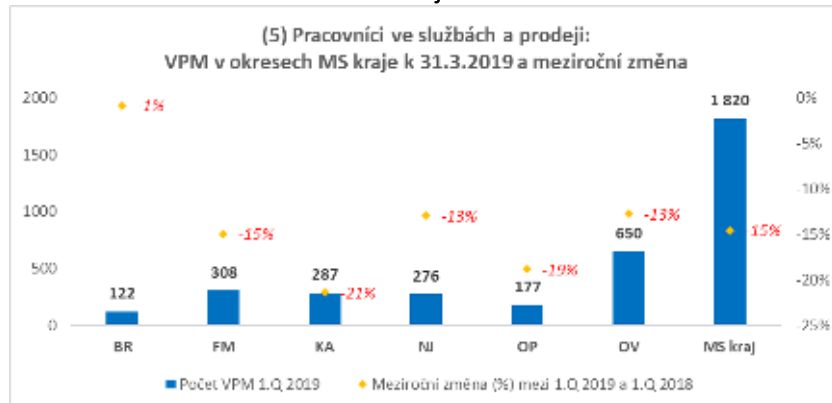
	Kód a Název	VPM 1.Q 2019	Meziroční změna	Počet UoZ na 1 VPM
1	4110 Všeobecní administrativní pracovníci	94	-18%	23,8
2	4223 Operátoři telefonních panelů	54	-55%	1,3
3	4311 Úředníci v oblasti účetnictví	35	-44%	5,0
4	4412 Pracovníci poštovního provozu (kromě úředníků na přepážkách)	26	-16%	0,6
5	4222 Pracovníci v zákaznických kontaktních centrech	25	-48%	0,7
6	4321 Úředníci ve skladech	24	-8%	4,9
7-9	4132 Pracovníci pro zadávání dat	15	-52%	2,5
7-9	4221 Pracovníci cestovního ruchu (kromě průvodců)	15	150%	2,8
7-9	4323 Pracovníci v dopravě a přepravě	15	7%	3,7
10	4224 Recepční v hotelích a dalších ubytovacích zařízeních	14	-36%	5,8
11	4313 Mzdoví účetní	11	-8%	1,5

Pro výše uvedená nejvíce poptávaná VPM mohou mít uchazeči o zaměstnání (UoZ) se shodnou nebo příbuznou kvalifikací či zkušenostmi větší problém nalézt vhodné zaměstnání (vzhledem k vyššímu ukazateli UoZ/VPM) v následujících CZ-ISCO:

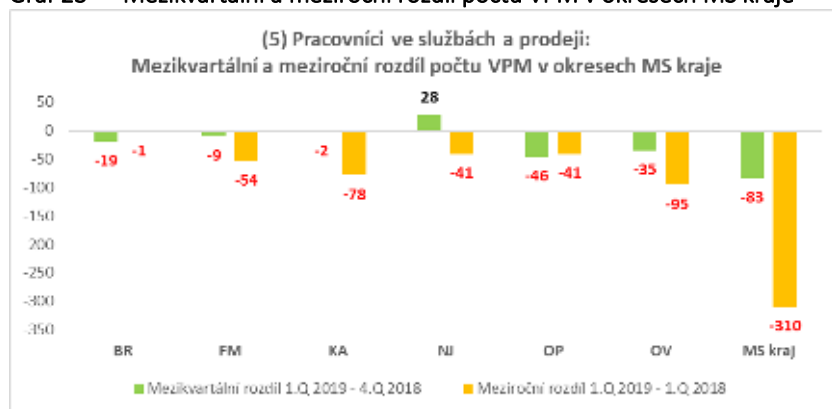
- ▣ 4110 Všeobecní administrativní pracovníci (UoZ/VPM 23,8)
- ▣ 4224 Recepční v hotelích a dalších ubytovacích zařízeních (UoZ/VPM 5,8)

9. CZ-ISCO (5) Pracovníci ve službách a prodeji

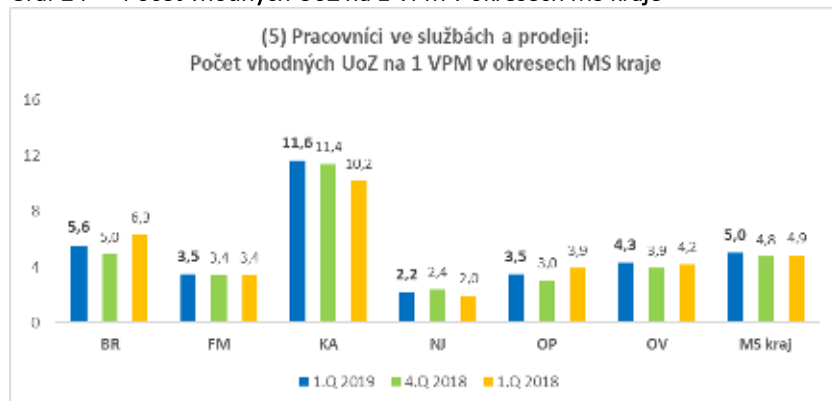
Graf 22 Počet VPM v okresech MS kraje a meziroční změna



Graf 23 Mezikvartální a meziroční rozdíl počtu VPM v okresech MS kraje



Graf 24 Počet vhodných UoZ na 1 VPM v okresech MS kraje



Na konci 1.Q 2019 (k 31.3.2019) bylo úřady práce v MS kraji evidováno **1.820** VPM v kategorii CZ-ISCO 5 Pracovníci ve službách a prodeji, což představuje 10,6% všech VPM v MS kraji (v ČR 9,4%). V MS kraji tato VPM tvoří 5,7% z jejich celkového počtu v ČR.

Ve srovnání se stejným obdobím předešlého roku (1.Q 2018 = k 31.3.2018) počet těchto VPM v MS kraji **poklesl** o **310** míst (-15%).

V ČR v tomto období došlo k nárůstu počtu těchto VPM o 4.386 míst (+16%).

V 1.Q 2019 připadalo na 1 VPM z kategorie 5 Pracovníci ve službách a prodeji v MS kraji **5,0** evidovaných uchazečů o zaměstnání se shodnou nebo příbuznou kvalifikací či zkušenostmi (v ČR 1,4).

Z okresů MS kraje je pro vhodného uchazeče o zaměstnání obtížnější najít podobné VPM v okrese Karviná (kde podíl UoZ/VPM dosahuje hodnoty 11,6).

Nejvíce VPM v této kategorii bylo v 1.Q 2019 v MS kraji evidováno pro profese CZ-ISCO:

- ▣ 5120 Kuchaři (kromě šéfkuchařů), pomocní kuchaři
- ▣ 5414 Pracovníci ostrahy a bezpečnostních agentur
- ▣ 5131 Čišníci a servírky
- ▣ 5223 Prodavači v prodejnách
- ▣ 5321 Ošetřovatelé a pracovníci v sociálních službách v oblasti pobytové péče

Nejvíce poptávaná VPM v MS kraji a jeho okresech (1.Q 2019) pro CZ-ISCO 5

VPM v kategorii CZ-ISCO 5 Pracovníci ve službách a prodeji v 1.Q 2019 představovala 10,6% všech VPM v MS kraji. Nejvíce z nich bylo evidováno v okresech Ostrava-město (36%), Frýdek-Místek (17%), Karviná (16%) a Nový Jičín (15%). Nadprůměrné podílové zastoupení těchto VPM na celkovém počtu VPM v daném okrese byl v okresech Frýdek-Místek (13,0% ze všech VPM v okrese) a Karviná (12,1%).

Tab 5.1 Nejvíce poptávaná VPM pro CZ-ISCO 5 Pracovníci ve službách a prodeji – MS kraj

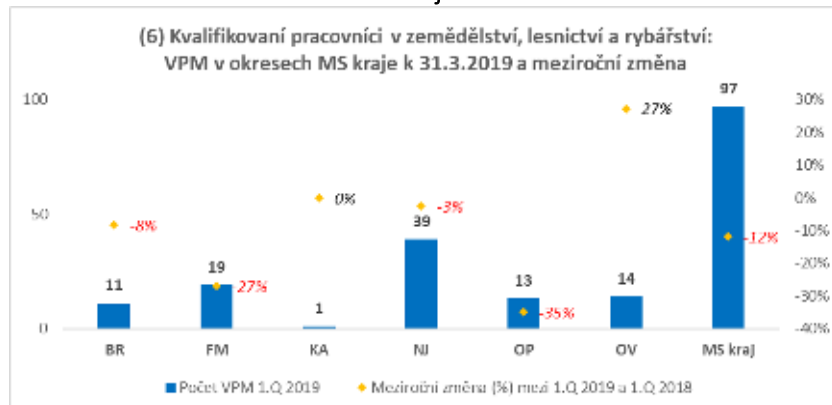
	Kód a Název	VPM 1.Q 2019	Meziroční změna	Počet UoZ na 1 VPM
1	5120 Kuchaři (kromě šéfkuchařů), pomocní kuchaři	534	16%	1,0
2	5414 Pracovníci ostrahy a bezpečnostních agentur	366	-26%	8,8
3	5131 Čišníci a servírky	253	-10%	2,8
4	5223 Prodavači v prodejnách	205	-5%	14,0
5	5321 Ošetřovatelé a pracovníci v sociálních službách v oblasti pobytové péče	63	-32%	2,1
6	5142 Kosmetici a pracovníci v příbuzných oborech	61	-27%	3,0
7	5412 Policisté	59	-30%	0,5
8	5244 Prodejci po telefonu	37	-76%	0,4
9	5245 Obsluha čerpacích stanic a mycích linek dopravních prostředků	31	48%	0,5
10	5322 Ošetřovatelé a pracovníci v sociálních službách v oblasti ambulantních a terénních služeb a domácí péče	29	26%	4,9
11	5141 Kadeřníci	26	-10%	5,1
12	5419 Pracovníci v oblasti ochrany a ostrahy jinde neuvedení	22	450%	3,4
13	5329 Pracovníci osobní péče ve zdravotní a sociální oblasti jinde neuvedení	20	-38%	6,5
14-15	5151 Vedoucí provozu stravovacích, ubytovacích a dalších zařízení	19	46%	4,9
14-15	5153 Správci objektů	19	375%	3,4
16	5249 Pracovníci v půjčovnách a ostatní pracovníci v oblasti prodeje jinde neuvedení	11	-42%	1,2
17	5230 Pokladníci a prodavači vstupenek a jízdenek	10	67%	11,2

Pro výše uvedená nejvíce poptávaná VPM mohou mít uchazeči o zaměstnání (UoZ) se shodnou nebo příbuznou kvalifikací či zkušenostmi větší problém nalézt vhodné zaměstnání (vzhledem k vyššímu ukazateli UoZ/VPM) v následujících CZ-ISCO:

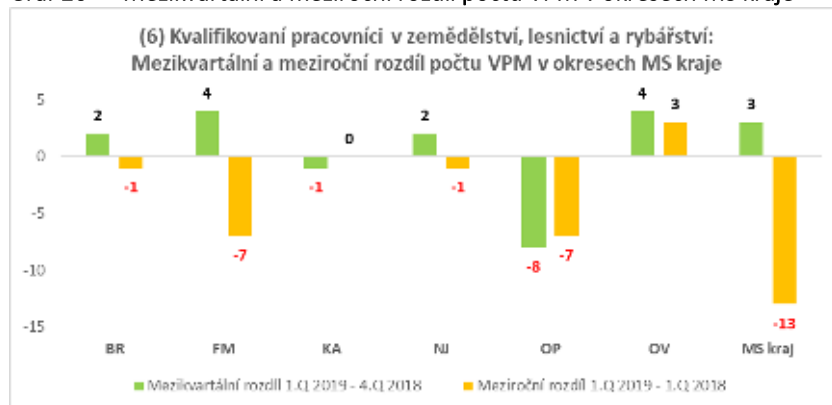
- ▣ 5223 Prodavači v prodejnách (UoZ/VPM 14,0)
- ▣ 5230 Pokladníci a prodavači vstupenek a jízdenek (UoZ/VPM 11,2)
- ▣ 5414 Pracovníci ostrahy a bezpečnostních agentur (UoZ/VPM 8,8)
- ▣ 5329 Pracovníci osobní péče ve zdravotní a sociální oblasti jinde neuvedení (UoZ/VPM 6,5)

10. CZ-ISCO (6) Kvalifikovaní pracovníci v zemědělství, lesnictví a rybnářství

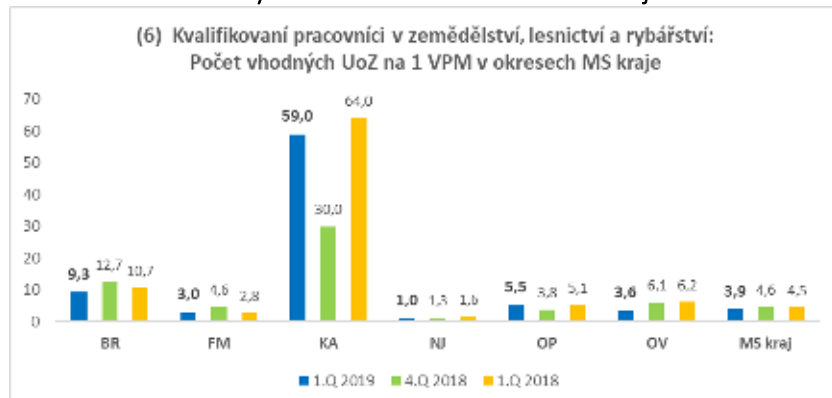
Graf 25 Počet VPM v okresech MS kraje a meziroční změna



Graf 26 Mezikvartální a meziroční rozdíl počtu VPM v okresech MS kraje



Graf 27 Počet vhodných UoZ na 1 VPM v okresech MS kraje



Na konci 1.Q 2019 (k 31.3.2019) bylo úřady práce v MS kraji evidováno 97 VPM v kategorii CZ-ISCO 6 Kvalifikovaní pracovníci v zemědělství, lesnictví a rybnářství, což představuje 0,6% všech VPM v MS kraji (v ČR 0,7%). V MS kraji tato VPM tvoří 4,0% z jejich celkového počtu v ČR

Ve srovnání se stejným obdobím předešlého roku (1.Q 2018 = k 31.3.2018) počet těchto VPM v MS kraji poklesl o 13 míst (-12%).

V ČR v tomto období došlo k nárůstu počtu těchto VPM o 332 míst (+16%).

V 1.Q 2019 připadalo na 1 VPM z kategorie 6 Kvalifikovaní pracovníci v zemědělství, lesnictví a rybnářství v MS kraji 3,9 evidovaných uchazečů o zaměstnání se shodnou nebo příbuznou kvalifikací či zkušenostmi (v ČR 1,0).

Z okresů MS kraje je pro vhodného uchazeče o zaměstnání obtížnější najít podobné VPM v okrese Karviná (kde podíl UoZ/VPM dosahuje hodnoty 59,0), a dále v okrese Bruntál (9,3).

Nejvíce VPM v této kategorii bylo v 1.Q 2019 v MS kraji evidováno pro profese CZ-ISCO:

- ▣ 6113 Zahradníci a pěstitelé v zahradnických školkách
- ▣ 6121 Chovatelé hospodářských zvířat (kromě drůbeže)
- ▣ 6111 Pěstitelé zemědělských plodin

Nejvíce poptávaná VPM v MS kraji a jeho okresech (1.Q 2019) pro CZ-ISCO 6

VPM v kategorii CZ-ISCO 6 Kvalifikovaní pracovníci v zemědělství, lesnictví a rybářství v 1.Q 2019 představovala 0,6% všech VPM v MS kraji. Nejvíce z nich bylo evidováno v okresech Nový Jičín (40%) a Frýdek-Místek (20%). Nadprůměrné podílové zastoupení těchto VPM na celkovém počtu VPM v daném okrese byl v okrese Nový Jičín-Místek (1,3% ze všech VPM v okrese).

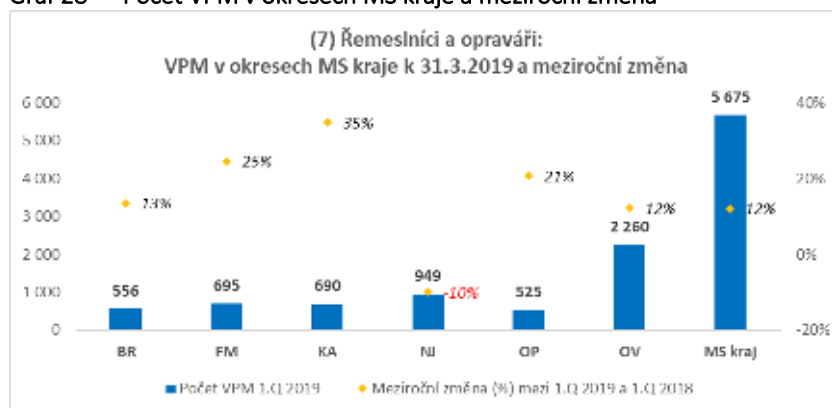
Tab 6.1 Nejvíce poptávaná VPM pro CZ-ISCO 6 Kvalifikovaní pracovníci v zemědělství, lesnictví a rybářství – MS kraj

	Kód a Název	VPM 1.Q 2019	Meziroční změna	Počet UoZ na 1 VPM
1	6113 Zahradníci a pěstitelé v zahradnických školkách	35	59%	3,5
2	6121 Chovatelé hospodářských zvířat (kromě drůbeže)	34	-17%	1,1
3	6111 Pěstitelé zemědělských plodin	24	9%	0,7

Uchazeči o zaměstnání (UoZ) se shodnou nebo příbuznou kvalifikací či zkušenostmi by vzhledem k ukazatelům počtu UoZ na 1 VPM neměli mít v MS kraji problém najít vhodné zaměstnání v žádném s nejvíce poptávaných VPM v této kategorii.

11. CZ-ISCO (7) Řemeslníci a opraváři

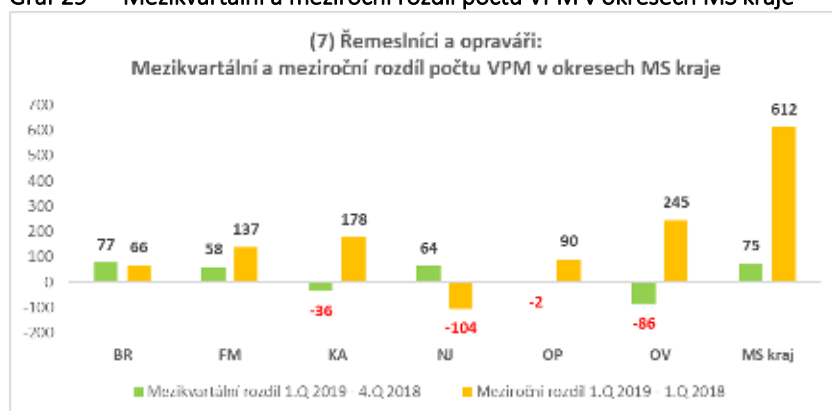
Graf 28 Počet VPM v okresech MS kraje a meziroční změna



Na konci 1.Q 2019 (k 31.3.2019) bylo úřady práce v MS kraji evidováno **5.675** VPM v kategorii CZ-ISCO **7 Řemeslníci a opraváři**, což představuje 33,1% všech VPM v MS kraji (v ČR 19,5%). V MS kraji tato VPM tvoří 8,6% z jejich celkového počtu v ČR

Ve srovnání se stejným obdobím předešlého roku (1.Q 2018 = k 31.3.2018) počet těchto VPM v MS kraji **narostl** o **612** míst (+12%).

Graf 29 Mezikvartální a meziroční rozdíl počtu VPM v okresech MS kraje

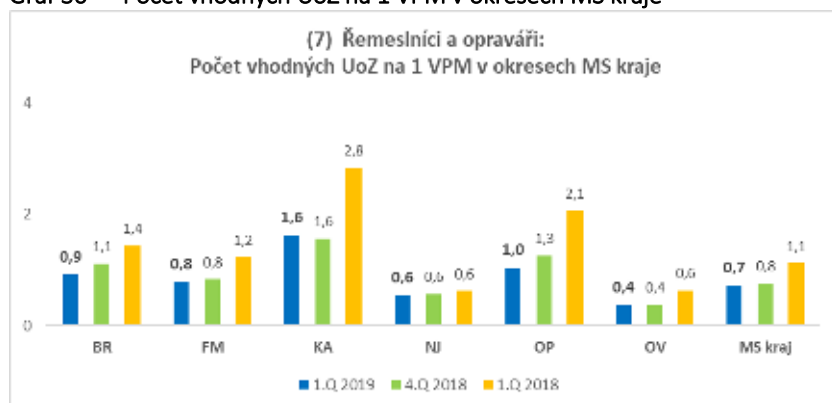


V ČR v tomto období došlo k nárůstu počtu těchto VPM o 16.027 míst (+32%).

V 1.Q 2019 připadalo na 1 VPM z kategorie **7 Řemeslníci a opraváři** v MS kraji **0,7** evidovaných uchazečů o zaměstnání se shodnou nebo příbuznou kvalifikací či zkušenostmi (v ČR 0,4).

Z okresů MS kraje je pro vhodného uchazeče o zaměstnání obtížnější najít podobné VPM v okrese Karviná (kde podíl UoZ/VPM dosahuje hodnoty 1,6).

Graf 30 Počet vhodných UoZ na 1 VPM v okresech MS kraje



Nejvíce VPM v této kategorii bylo v 1.Q 2019 v MS kraji evidováno pro profese CZ-ISCO:

- ▣ 7212 Svářeči, řezači plamenem a páječi
- ▣ 7112 Zedníci, kamnáři, dlaždiči a montéři suchých staveb
- ▣ 7222 Nástrojaři a příbuzní pracovníci
- ▣ 7223 Seřizovači a obsluha obráběcích strojů (kromě dřevoobráběcích)
- ▣ 7533 Švadleny, šičky, vyšivači a pracovníci v příbuzných oborech
- ▣ 7126 Instalatéři, potrubáři, stavební zámečníci a stavební klempíři

Nejvíce poptávaná VPM v MS kraji a jeho okresech (1.Q 2019) pro CZ-ISCO 7

VPM v kategorii CZ-ISCO 7 **Řemeslníci a opraváři** v 1.Q 2019 představovala 33,1% všech VPM v MS kraji. Nejvíce z nich bylo evidováno v okresech Ostrava-město (40%) a Nový Jičín (17%). Nadprůměrné podílové zastoupení těchto VPM na celkovém počtu VPM v daném okrese byl v okresech Bruntál (42,9% ze všech VPM v okrese) a Ostrava-město (35,2%)

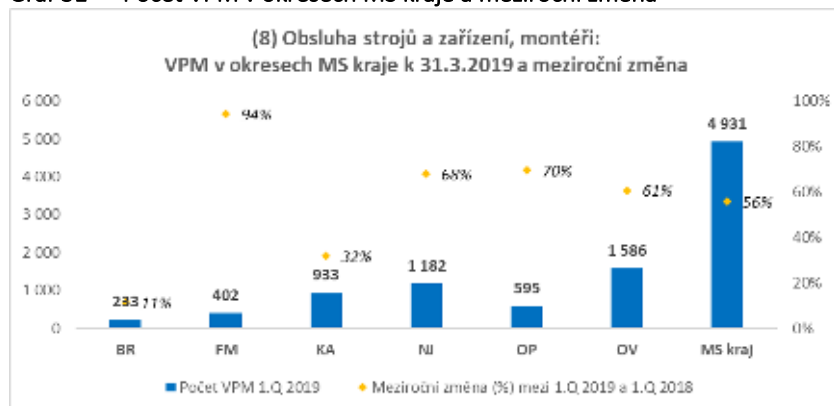
Tab 7.1 Nejvíce poptávaná VPM pro CZ-ISCO 7 **Řemeslníci a opraváři** – MS kraj

	Kód a Název	VPM 1.Q 2019	Meziroční změna	Počet UoZ na 1 VPM
1	7212 Svářeči, řezači plamenem a páječi	1 148	15%	0,1
2	7112 Zedníci, kamnáři, dlaždiči a montéři suchých staveb	871	28%	0,9
3	7222 Nástrojaři a příbuzní pracovníci	584	-4%	1,4
4	7223 Seřizovači a obsluha obráběcích strojů (kromě dřevoobráběcích)	472	14%	0,3
5	7533 Švadleny, šičky, vyšivači a pracovníci v příbuzných oborech	327	142%	0,3
6	7126 Instalatéři, potrubáři, stavební zámečníci a stavební klempíři	266	-11%	0,7
7	7231 Mechanici a opraváři motorových vozidel	196	-11%	0,9
8	7119 Ostatní řemeslníci a kvalifikovaní pracovníci hlavní stavební výroby	163	60%	0,9
9	7411 Stavební a provozní elektrikáři	139	-1%	0,6
10	7412 Elektromechanici	133	14%	1,0
11	7512 Pekaři, cukráři (kromě šéfcukrářů) a výrobci cukrovinek	122	7%	1,5
12	7233 Mechanici a opraváři zemědělských, průmyslových a jiných strojů a zařízení	111	39%	0,6
13	7224 Brusiči, leštiči a ostříči nástrojů a kovů	98	-29%	0,4
14	7115 Tesaři a stavební truhláři	96	1%	1,6
15	7131 Malíři (včetně stavebních lakýrníků a natěračů), tapetáři	72	188%	2,3
16	7132 Lakýrníci a natěrači (kromě stavebních)	68	-34%	0,7
17	7214 Montéři kovových konstrukcí	62	13%	0,1
18	7211 Modeláři, formíři, jádraři a slévači ve slévárnách	52	24%	0,1
19	7213 Pracovníci na zpracování plechu	50	-42%	0,8
20-21	7121 Pokrývači	44	33%	1,3
20-21	7122 Podlaháři a obkladači	44	10%	0,6

Uchazeči o zaměstnání (UoZ) se shodnou nebo příbuznou kvalifikací či zkušenostmi by vzhledem k ukazatelům počtu UoZ na 1 VPM neměli mít v MS kraji problém najít vhodné zaměstnání v žádném s nejvíce poptávaných VPM v této kategorii.

12. CZ-ISCO (8) Obsluha strojů a zařízení, montéři

Graf 31 Počet VPM v okresech MS kraje a meziroční změna



Na konci 1.Q 2019 (k 31.3.2019) bylo úřady práce v MS kraji evidováno **4.931** VPM v kategorii CZ-ISCO **8 Obsluha strojů a zařízení, montéři**, což představuje 28,8% všech VPM v MS kraji (v ČR 31,6%). V MS kraji tato VPM tvoří 4,6% z jejich celkového počtu v ČR.

Ve srovnání se stejným obdobím předešlého roku (1.Q 2018 = k 31.3.2018) počet těchto VPM v MS kraji **narostl** o **1.765** míst (+56%).

V ČR v tomto období došlo k nárůstu počtu těchto VPM o 36.890 míst (+52%).

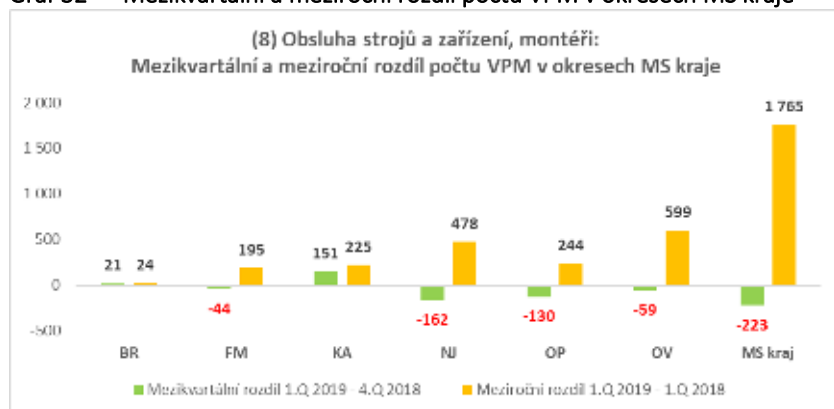
V 1.Q 2019 připadalo na 1 VPM z kategorie **8 Obsluha strojů a zařízení, montéři** v MS kraji **0,7** evidovaných uchazečů o zaměstnání se shodnou nebo příbuznou kvalifikací či zkušenostmi (v ČR 0,2).

Z okresů MS kraje je pro vhodného uchazeče o zaměstnání obtížnější najít podobné VPM v okrese Bruntál (kde podíl UoZ/VPM dosahuje hodnoty 1,5).

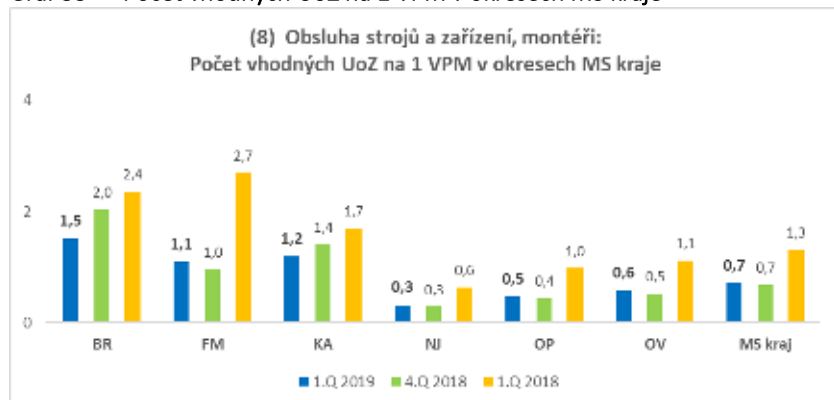
Nejvíce VPM v této kategorii bylo v 1.Q 2019 v MS kraji evidováno pro profese CZ-ISCO:

- ▣ 8219 Montážní dělníci ostatních výrobků
- ▣ 8332 Řidiči nákladních automobilů, tahačů a speciálních vozidel
- ▣ 8111 Obsluha důlních zařízení (včetně horníků)
- ▣ 8121 Obsluha zařízení na zpracování kovů
- ▣ 8211 Montážní dělníci mechanických zařízení
- ▣ 8344 Obsluha vysokozdvíhacích a jiných vozíků a skladníků

Graf 32 Mezikvartální a meziroční rozdíl počtu VPM v okresech MS kraje



Graf 33 Počet vhodných UoZ na 1 VPM v okresech MS kraje



Nejvíce poptávaná VPM v MS kraji a jeho okresech (1.Q 2019) pro CZ-ISCO 8

VPM v kategorii CZ-ISCO 8 **Obsluha strojů a zařízení, montéři** v 1.Q 2019 představovala 28,8% všech VPM v MS kraji. Nejvíce z nich bylo evidováno v okresech Ostrava-město (32%) a Nový Jičín (24%). Nadprůměrné podílové zastoupení těchto VPM na celkovém počtu VPM v daném okrese byl v okresech Nový Jičín (40,8% ze všech VPM v okrese), Karviná (39,3%) a Opava (33,2%).

Tab 8.1 Nejvíce poptávaná VPM pro CZ-ISCO 8 Obsluha strojů a zařízení, montéři – MS kraj

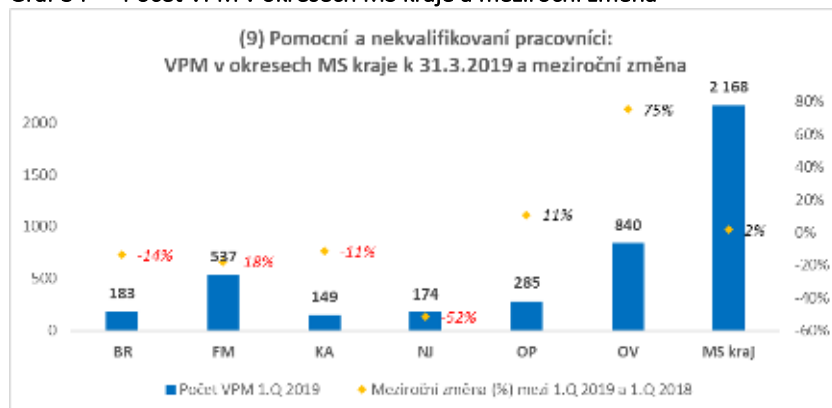
	Kód a Název	VPM 1.Q 2019	Meziroční změna	Počet UoZ na 1 VPM
1	8219 Montážní dělníci ostatních výrobků	1 126	184%	0,2
2	8332 Řidiči nákladních automobilů, tahačů a speciálních vozidel	816	15%	0,3
3	8111 Obsluha důlních zařízení (včetně horníků)	687	41%	0,1
4	8121 Obsluha zařízení na zpracování kovů	504	157%	0,1
5	8211 Montážní dělníci mechanických zařízení	244	44%	0,1
6	8344 Obsluha vysokozdvížných a jiných vozíků a skladníci	240	13%	2,3
7	8142 Obsluha strojů na výrobu a zpracování výrobků z plastu	208	121%	0,0
8	8322 Řidiči osobních a malých dodávkových automobilů, taxikáři	159	16%	10,8
9	8189 Obsluha stacionárních strojů a zařízení jinde neuvedená	144	41%	0,2
10	8342 Obsluha železničních, zemních a příbuzných strojů a zařízení	131	34%	0,6
11	8343 Obsluha jeřábů, zdvihacích a podobných manipulačních zařízení	115	67%	0,4
12	8212 Montážní dělníci elektrických, energetických a elektronických zařízení	84	-55%	0,3
13	8160 Obsluha strojů na výrobu potravin a příbuzných výrobků	72	100%	0,1
14	8181 Obsluha strojů a zařízení na výrobu skla, keramiky a stavebnin	59	1 375%	0,0
15	8341 Řidiči a obsluha zemědělských a lesnických strojů	47	42%	0,9
16-17	8153 Obsluha šicích a vyšívacích strojů	45	13%	0,0
16-17	8331 Řidiči autobusů, trolejbusů a tramvají	45	-21%	0,4
18	8122 Obsluha lakovacích a jiných zařízení na povrchovou úpravu kovů a jiných materiálů	29	93%	0,1
19	8159 Obsluha strojů na výrobu a úpravu textilních, kožených a kožešinových výrobků jinde neuvedená	23	-23%	0,2
20	8143 Obsluha strojů na výrobu a zpracování výrobků z papíru	20	900%	0,0

Uchazeči o zaměstnání (UoZ) se shodnou nebo příbuznou kvalifikací či zkušenostmi by vzhledem k ukazatelům počtu UoZ na 1 VPM neměli mít v MS kraji problém najít vhodné zaměstnání v žádném s nejvíce poptávaných VPM v této kategorii, s výjimkou

P 8322 Řidiči osobních a malých dodávkových automobilů, taxikáři (UoZ/VPM 10,8)

13. CZ-ISCO (9) Pomocní a nekvalifikovaní pracovníci

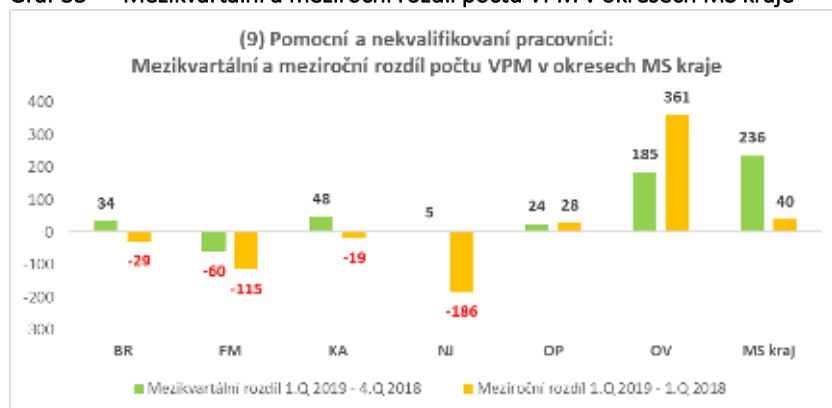
Graf 34 Počet VPM v okresech MS kraje a meziroční změna



Na konci 1.Q 2019 (k 31.3.2019) bylo úřady práce v MS kraji evidováno **2.168** VPM v kategorii CZ-ISCO **9 Pomocní a nekvalifikovaní pracovníci**, což představuje 12,7% všech VPM v MS kraji (v ČR 26,7%). V MS kraji tato VPM tvoří 2,4% z jejich celkového počtu v ČR.

Ve srovnání se stejným obdobím předešlého roku (1.Q 2018 = k 31.3.2018) počet těchto VPM v MS kraji **narostl** o 40 míst (+2%).

Graf 35 Mezikvartální a meziroční rozdíl počtu VPM v okresech MS kraje

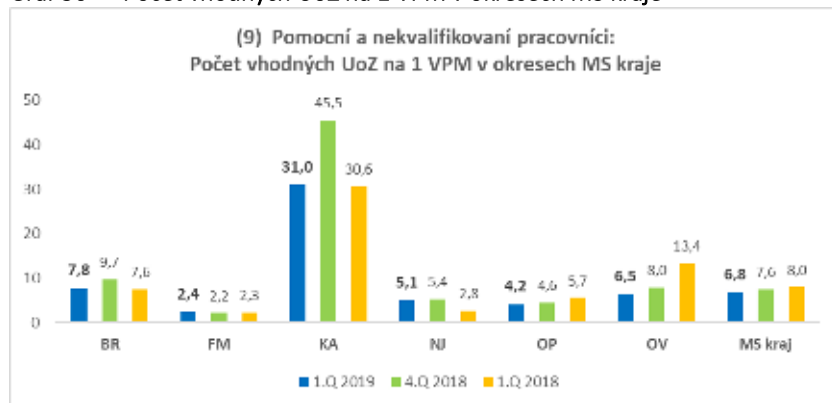


V ČR v tomto období došlo k nárůstu počtu těchto VPM o 24.858 míst (+38%).

V 1.Q 2018 připadalo na 1 VPM z kategorie **9 Pomocní a nekvalifikovaní pracovníci** v MS kraji **6,8** evidovaných uchazečů o zaměstnání se shodnou nebo příbuznou kvalifikací či zkušenostmi (v ČR 0,8).

Z okresů MS kraje je pro vhodného uchazeče o zaměstnání obtížnější najít podobné VPM v okrese Karviná (kde podíl UoZ/VPM dosahuje hodnoty 31,0).

Graf 36 Počet vhodných UoZ na 1 VPM v okresech MS kraje



Nejvíce VPM v této kategorii bylo v 1.Q 2019 v MS kraji evidováno pro profese CZ-ISCO:

- ▣ 9313 Dělníci v oblasti výstavby budov
- ▣ 9329 Ostatní pomocní pracovníci ve výrobě
- ▣ 9313 Dělníci v oblasti výstavby budov
- ▣ 9112 Uklízeči a pomocníci v hotelích, administrativních, průmyslových a jiných objektech
- ▣ 9613 Uklízeči veřejných prostranství, čističi kanalizací a příbuzní pracovníci

Nejvíce poptávaná VPM v MS kraji a jeho okresech (1.Q 2019) pro CZ-ISCO 9

VPM v kategorii CZ-ISCO 9 Pomocní a nekvalifikovaní pracovníci v 1.Q 2019 představovala 12,7% všech VPM v MS kraji. Nejvíce z nich bylo evidováno v okresech Ostrava-město (39%) a Frýdek-Místek (25%). Nadprůměrné podílové zastoupení těchto VPM na celkovém počtu VPM v daném okrese byl v okresech Frýdek-Místek (22,7% ze všech VPM v okrese) a Opava (15,9%).

Tab 9.1 Nejvíce poptávaná VPM pro CZ-ISCO 9 Pomocní a nekvalifikovaní pracovníci – MS kraj

	Kód a Název	VPM 1.Q 2019	Meziroční změna	Počet UoZ na 1 VPM
1	9313 Dělníci v oblasti výstavby budov	651	139%	1,0
2	9329 Ostatní pomocní pracovníci ve výrobě	501	-36%	9,1
3	9112 Uklízeči a pomocníci v hotelích, administrativních, průmyslových a jiných objektech	334	26%	9,3
4	9613 Uklízeči veřejných prostranství, čističi kanalizací a příbuzní pracovníci	244	-20%	2,3
5	9333 Pomocní manipulační pracovníci (kromě výroby)	98	32%	11,9
6	9412 Pomocníci v kuchyni	54	-21%	9,3
7	9629 Pomocní a nekvalifikovaní pracovníci ve službách jinde neuvedení	52	73%	13,0
8-9	9215 Pomocní pracovníci v lesnictví a myslivosti	36	-45%	3,3
8-9	9312 Figuranti, dělníci výkopových prací a dělníci v oblasti výstavby inženýrských děl	31	-21%	1,7
10	9211 Pomocní pracovníci v rostlinné výrobě	27	-23%	0,4
11	9214 Pomocní pracovníci v zahradnictví	22	144%	4,4
12-13	9411 Pracovníci pro přípravu rychlého občerstvení	22	-39%	0,2
12-13	9212 Pomocní pracovníci v živočišné výrobě	19	19%	0,5
14	9622 Pomocní pracovníci údržby budov a souvisejících prostor	18	-42%	8,8
15-17	9612 Třídíči odpadů	12	71%	0,4

Pro výše uvedená nejvíce poptávaná VPM mohou mít uchazeči o zaměstnání (UoZ) se shodnou nebo příbuznou kvalifikací či zkušenostmi větší problém nalézt vhodné zaměstnání (vzhledem k vyššímu ukazateli UoZ/VPM) v následujících CZ-ISCO:

- ▣ 9629 Pomocní a nekvalifikovaní pracovníci ve službách jinde neuvedení (UoZ/VPM 13,0)
- ▣ 9333 Pomocní manipulační pracovníci (kromě výroby) (UoZ/VPM 11,9)
- ▣ 9112 Uklízeči a pomocníci v hotelích, administrativních, průmyslových a jiných objektech (UoZ/VPM 9,3)
- ▣ 9412 Pomocníci v kuchyni (UoZ/VPM 9,3)
- ▣ 9329 Ostatní pomocní pracovníci ve výrobě (UoZ/VPM 9,1)
- ▣ 9622 Pomocní pracovníci údržby budov a souvisejících prostor (UoZ/VPM 8,8)

14. Nejvíce poptávaná VPM v MS kraji a jeho okresech podle CZ-ISCO (úroveň 4)

V následujících tabulkách jsou uvedena zaměstnání (na úrovni 4místného CZ-ISCO) s nejvyšším počtem VPM evidovaných na úřadech práce v MS kraji k 31.3. 2019. V tabulkách jsou uvedena:

- P** v MS kraji: zaměstnání se 100 a více VPM
- P** v okresech BR, FM, KA, NJ a OP: zaměstnání s 20 a více VPM
- P** v okrese Ostrava-město: zaměstnání s 50 a více VPM

Z důvodů popsaných na začátku tohoto dokumentu (nižší počty znalostně náročných VPM nebo s potřebnou vyšší kvalifikací atd.) se v níže uvedených tabulkách nemusí zobrazovat zaměstnání, která sice nejsou zastoupena vysokými počty VPM, ale přesto jejich obsazení je důležité pro úspěšný rozvoj a fungování firem. Z tohoto důvodu jsou hlavní poptávané profese pro jednotlivé CZ-ISCO (úroveň 1) popsány v předešlých kapitolách 5 až 13.

Tab 10.1 Nejvíce poptávaná VPM v MS kraji a porovnání pořadí v jednotlivých okresech

	Kód a Název	VPM 1.Q 2019	Počet UoZ na 1 VPM	Pořadí VPM v jednotlivých okresech <i>žlutě označené pořadí = top 5 v okrese</i>					
				BR	FM	KA	NJ	OP	OV
1	7212 Svářeči, řezači plamenem a páječi	1 148	0,1	1	4	6	3	6	2
2	8219 Montážní dělníci ostatních výrobků	1 126	0,2	18	1	20	1	1	6
3	7112 Zedníci, kamnáři, dlaždiči a montéři suchých staveb	871	0,9	12	6	4	6	10	1
4	8332 Řidiči nákladních automobilů, tahačů a speciálních vozidel	816	0,3	9	11	8	13	2	3
5	8111 Obsluha důlních zařízení (včetně horníků)	687	0,1			1	95		
6	9313 Dělníci v oblasti výstavby budov	651	1,0	6	8	12	30	7	4
7	7222 Nástrojaři a příbuzní pracovníci	584	1,4	2	9	9	4	9	7
8	5120 Kuchaři (kromě šéfkuchařů), pomocní kuchaři	534	1,0	8	3	11	7	15	5
9	8121 Obsluha zařízení na zpracování kovů	504	0,1	65	49	68	2	16	8
10	9329 Ostatní pomocní pracovníci ve výrobě	501	9,1	11	2	5	34	3	15
11	7223 Seřizovači a obsluha obráběcích strojů (kromě dřevoobráběcích)	472	0,3	5	7	13	5	5	18
12	5414 Pracovníci ostrahy a bezpečnostních agentur	366	8,8	14	29	3	10	20	14
13	9112 Uklízeči a pomocníci v hotelích, administrativních, průmyslových a jiných objektech	334	9,3	4	10	23	15	18	12
14	7533 Švadleny, šičky, vyšivači a pracovníci v příbuzných oborech	327	0,3	40	14	2	152	12	51
15	7126 Instalatéři, potrubáři, stavební zámečníci a stavební klempíři	266	0,7	10	21	7	41	21	13
16	5131 Čišníci a servírky	253	2,8	7	12	18	21	11	29
17	8211 Montážní dělníci mechanických zařízení	244	0,1	118		35	49	14	9
18	9613 Uklízeči veřejných prostranství, čistíči kanalizací a příbuzní pracovníci	244	2,3	28	5		11		17
19	8344 Obsluha vysokozdvíhových a jiných vozíků a skladníci	240	2,3		17	14	20	55	10
20	8142 Obsluha strojů na výrobu a zpracování výrobků z plastu	208	0,0	3	127		23	4	139

	Kód a Název	VPM 1.Q 2019	Počet UoZ na 1 VPM	Pořadí VPM v jednotlivých okresech <i>žlutě označené pořadí = top 5 v okrese</i>					
				BR	FM	KA	NJ	OP	OV
21	5223 Prodavači v prodejnách	205	14,0	54	18	25	14	19	16
22	7231 Mechanici a opraváři motorových vozidel	196	0,9	37	23	29	38	25	11
23	7119 Ostatní řemeslníci a kvalifikovaní pracovníci hlavní stavební výroby	163	0,9	23	91	26	40	8	23
24	8322 Řidiči osobních a malých dodávkových automobilů, taxikáři	159	10,8	66	22	21	17	37	24
25	8189 Obsluha stacionárních strojů a zařízení jinde neuvedená	144	0,2	47	13	15		81	38
26	7411 Stavební a provozní elektrikáři	139	0,6	17	26	17	63	22	41
27	3322 Obchodní zástupci	137	2,3	38	33	24	16	29	28
28	3221 Všeobecné sestry bez specializace	133	0,3	30	15	16	47	28	44
29	7412 Elektromechanici	133	1,0	25	38	19	27	23	32
30	8342 Obsluha železničních, zemních a příbuzných strojů a zařízení	131	0,6	22	41	27	39	38	20
31	7512 Pekaři, cukráři (kromě šéfcukrářů) a výrobci cukrovinek	122	1,5	114	20	98	9	48	43
32	2212 Lékaři specialisté	119	0,0	13	31	10	46	46	89
33	8343 Obsluha jeřábů, zdvihacích a podobných manipulačních zařízení	115	0,4		73	69	19	82	21
34	7233 Mechanici a opraváři zemědělských, průmyslových a jiných strojů a zařízení	111	0,6	20	83	76	75	27	19
35	2412 Finanční a investiční poradci a příbuzní specialisté	109	0,3	41	35	51	36	72	22

Pro výše uvedená nejvíce poptávaná VPM mohou mít uchazeči o zaměstnání (UoZ) se shodnou nebo příbuznou kvalifikací či zkušenostmi větší problém nalézt vhodné zaměstnání (vzhledem k vyššímu ukazateli UoZ/VPM) v následujících CZ-ISCO:

- P 5223 Prodavači v prodejnách (UoZ/VPM 14,0)
- P 8322 Řidiči osobních a malých dodávkových automobilů, taxikáři (UoZ/VPM 10,8)
- P 9112 Uklízeči a pomocníci v hotelích, administrativních, průmyslových a jiných objektech (UoZ/VPM 9,3)
- P 9329 Ostatní pomocní pracovníci ve výrobě (UoZ/VPM 9,1)
- P 5414 Pracovníci ostrahy a bezpečnostních agentur (UoZ/VPM 8,8)

Jedná se tedy zejména o profese vyžadující většinou nízkou kvalifikační úroveň.

Tab 10.2 Okres Bruntál: Nejvíce poptávaná VPM a jejich podíl na jejich počtu v MS kraji

	Kód a Název	VPM 1.Q 2019	Podíl VPM okres / MSK	Počet UoZ na 1 VPM	Pořadí VPM v MSK
1	7212 Svářeči, řezači plamenem a páječi	227	20%	0,1	1
2	7222 Nástrojaři a příbuzní pracovníci	92	16%	0,4	7
3	8142 Obsluha strojů na výrobu a zpracování výrobků z plastu	84	40%	0,0	20
4	9112 Uklízeči a pomocníci v hotelích, administrativních, průmyslových a jiných objektech	54	16%	5,9	13
5	7223 Seřizovači a obsluha obráběcích strojů (kromě dřevoobráběcích)	52	11%	0,3	11
6	9313 Dělníci v oblasti výstavby budov	42	6%	3,1	6
7	5131 Čišníci a servírky	37	15%	1,6	16
8	5120 Kuchaři (kromě šéfkuchařů), pomocní kuchaři	33	6%	2,5	8
9	8332 Řidiči nákladních automobilů, tahačů a speciálních vozidel	33	4%	1,6	4
10	7126 Instalatéři, potrubáři, stavební zámečníci a stavební klempíři	28	11%	0,7	15
11	9329 Ostatní pomocní pracovníci ve výrobě	28	6%	17,2	10
12	7112 Zedníci, kamnáři, dlaždiči a montéři suchých staveb	26	3%	6,3	3
13	2212 Lékaři specialisté	25	21%	0,0	32
14	5414 Pracovníci ostrahy a bezpečnostních agentur	24	7%	6,3	12
15	8341 Řidiči a obsluha zemědělských a lesnických strojů	23	49%	0,9	61
16	9215 Pomocní pracovníci v lesnictví a myslivosti	22	61%	2,3	74

Podíl všech VPM v okrese na celkovém počtu VPM v MS kraji: **7,6%** xx% = nadprůměrné zastoupení (VPM s více než 2x vyšší hodnotou podílu všech VPM v okrese na celkovém počtu VPM v MS kraji)

Pro výše uvedená nejvíce poptávaná VPM mohou mít uchazeči o zaměstnání (UoZ) se shodnou nebo příbuznou kvalifikací či zkušenostmi větší problém nalézt vhodné zaměstnání (vzhledem k vyššímu ukazateli UoZ/VPM) v následujících CZ-ISCO:

- P 9329 Ostatní pomocní pracovníci ve výrobě (UoZ/VPM 17,2)
- P 5414 Pracovníci ostrahy a bezpečnostních agentur (UoZ/VPM 6,3)
- P 7112 Zedníci, kamnáři, dlaždiči a montéři suchých staveb (UoZ/VPM 6,3)
- P 9112 Uklízeči a pomocníci v hotelích, administrativních, průmyslových a jiných objektech (UoZ/VPM 5,9)

Tab 10.3 Okres Frýdek-Místek: Nejvíce poptávaná VPM a jejich podíl na jejich počtu v MS kraji

	Kód a Název	VPM 1.Q 2019	Podíl VPM okres / MSK	Počet UoZ na 1 VPM	Pořadí VPM v MSK
1	8219 Montážní dělníci ostatních výrobků	161	14%	0,3	2
2	9329 Ostatní pomocní pracovníci ve výrobě	161	32%	3,2	10
3	5120 Kuchaři (kromě šéfkuchařů), pomocní kuchaři	127	24%	0,5	8
4	7212 Svářeči, řezači plamenem a páječi	105	9%	0,2	1
5	9613 Uklízeči veřejných prostranství, čističi kanalizací a příbuzní pracovníci	105	43%	0,2	18
6	7112 Zedníci, kamnáři, dlaždiči a montéři suchých staveb	99	11%	0,9	3
7	7223 Seřizovači a obsluha obráběcích strojů (kromě dřevoobráběcích)	98	21%	0,2	11
8	9313 Dělníci v oblasti výstavby budov	85	13%	0,5	6
9	7222 Nástrojaři a příbuzní pracovníci	70	12%	1,7	7
10	9112 Uklízeči a pomocníci v hotelích, administrativních, průmyslových a jiných objektech	69	21%	4,1	13
11	8332 Řidiči nákladních automobilů, tahačů a speciálních vozidel	64	8%	0,7	4
12	5131 Čišníci a servírky	62	25%	1,0	16
13	8189 Obsluha stacionárních strojů a zařízení jinde neuvedená	57	40%	0,1	25
14	7533 Švadleny, šičky, vyšivači a pracovníci v příbuzných oborech	45	14%	0,2	14
15	3221 Všeobecné sestry bez specializace	33	25%	0,3	28
16	9412 Pomocníci v kuchyni	33	61%	1,7	54
17	8344 Obsluha vysokozdvížných a jiných vozíků a skladníci	31	13%	1,6	19
18	5223 Prodavači v prodejnách	30	15%	11,8	21
19	4110 Všeobecní administrativní pracovníci	29	31%	14,4	39
20	7512 Pekaři, cukráři (kromě šéfcukrářů) a výrobci cukrovinek	28	23%	0,5	31
21	7126 Instalatéři, potrubáři, stavební zámečníci a stavební klempíři	27	10%	1,0	15
22	8322 Řidiči osobních a malých dodávkových automobilů, taxikáři	27	17%	8,3	24
23	7231 Mechanici a opraváři motorových vozidel	26	13%	1,0	22
24	9333 Pomocní manipulační pracovníci (kromě výroby)	23	23%	7,1	37
25	3422 Sportovní trenéři, instruktoři a úředníci sportovních klubů	22	85%	0,1	99
26	7411 Stavební a provozní elektrikáři	22	16%	0,3	26
27	3256 Praktické sestry	20	48%	0,3	69
28	7224 Brusiči, leštiči a ostříči nástrojů a kovů	20	20%	0,4	36

Podíl všech VPM v okrese na celkovém počtu VPM v MS kraji: **13,8%**

xx% = nadprůměrné zastoupení (VPM s více než 2x vyšší hodnotou podílu všech VPM v okrese na celkovém počtu VPM v MS kraji)

Pro výše uvedená nejvíce poptávaná VPM mohou mít uchazeči o zaměstnání (UoZ) se shodnou nebo příbuznou kvalifikací či zkušenostmi větší problém nalézt vhodné zaměstnání (vzhledem k vyššímu ukazateli UoZ/VPM) v následujících CZ-ISCO:

- ▣ 4110 Všeobecní administrativní pracovníci (UoZ/VPM 14,4)
- ▣ 5223 Prodači v prodejnách (UoZ/VPM 11,8)
- ▣ 8322 Řidiči osobních a malých dodávkových automobilů, taxikáři (UoZ/VPM 8,3)
- ▣ 9333 Pomocní manipulační pracovníci (kromě výroby) (UoZ/VPM 7,1)

Tab 10.4 Okres Karviná: Nejvíce poptávaná VPM a jejich podíl na jejich počtu v MS kraji

	Kód a Název	VPM 1.Q 2019	Podíl VPM okres / MSK	Počet UoZ na 1 VPM	Pořadí VPM v MSK
1	8111 Obsluha důlních zařízení (včetně horníků)	684	100%	0,0	5
2	7533 Švadleny, šičky, vyšíváči a pracovníci v příbuzných oborech	205	63%	0,2	14
3	5414 Pracovníci ostrahy a bezpečnostních agentur	133	36%	10,6	12
4	7112 Zedníci, kamnáři, dlaždiči a montéři suchých staveb	107	12%	1,4	3
5	9329 Ostatní pomocní pracovníci ve výrobě	64	13%	31,4	10
6	7212 Svářeči, řezači plamenem a páječi	63	5%	0,8	1
7	7126 Instalatéri, potrubáři, stavební zámečníci a stavební klempíři	58	22%	1,0	15
8	8332 Řidiči nákladních automobilů, tahačů a speciálních vozidel	58	7%	1,0	4
9	7222 Nástrojaři a příbuzní pracovníci	56	10%	5,2	7
10	2212 Lékaři specialisté	50	42%	0,0	32
11	5120 Kuchaři (kromě šéfkuchařů), pomocní kuchaři	49	9%	3,9	8
12	9313 Dělníci v oblasti výstavby budov	47	7%	4,5	6
13	7223 Seřizovači a obsluha obráběcích strojů (kromě dřevoobráběcích)	46	10%	0,8	11
14	8344 Obsluha vysokozdvížných a jiných vozíků a skladníci	43	18%	4,2	19
15	8189 Obsluha stacionárních strojů a zařízení jinde neuvedená	42	29%	0,3	25
16	3221 Všeobecné sestry bez specializace	40	30%	0,2	28
17	7411 Stavební a provozní elektrikáři	38	27%	1,1	26
18	5131 Číšníci a servírky	32	13%	7,0	16
19	7412 Elektromechanici	23	17%	1,7	29
20	8219 Montážní dělníci ostatních výrobků	21	2%	2,6	2
21	8322 Řidiči osobních a malých dodávkových automobilů, taxikáři	20	13%	35,3	24

Podíl všech VPM v okrese na celkovém počtu VPM v MS kraji: **13,8%** xx% = nadprůměrné zastoupení (VPM s více než 2x vyšší hodnotou podílu všech VPM v okrese na celkovém počtu VPM v MS kraji)

Pro výše uvedená nejvíce poptávaná VPM mohou mít uchazeči o zaměstnání (UoZ) se shodnou nebo příbuznou kvalifikací či zkušenostmi větší problém nalézt vhodné zaměstnání (vzhledem k vyššímu ukazateli UoZ/VPM) v následujících CZ-ISCO:

- P 8322 Řidiči osobních a malých dodávkových automobilů, taxikáři (UoZ/VPM 35,3)
- P 9329 Ostatní pomocní pracovníci ve výrobě (UoZ/VPM 31,4)
- P 5414 Pracovníci ostrahy a bezpečnostních agentur (UoZ/VPM 10,6)
- P 5131 Číšníci a servírky (UoZ/VPM 7,0)

Tab 10.5 Okres Nový Jičín: Nejvíce poptávaná VPM a jejich podíl na jejich počtu v MS kraji

	Kód a Název	VPM 1.Q 2019	Podíl VPM okres / MSK	Počet UoZ na 1 VPM	Pořadí VPM v MSK
1	8219 Montážní dělníci ostatních výrobků	553	49%	0,1	2
2	8121 Obsluha zařízení na zpracování kovů	268	53%	0,0	9
3	7212 Svářeči, řezači plamenem a páječi	205	18%	0,1	1
4	7222 Nástrojaři a příbuzní pracovníci	127	22%	1,1	7
5	7223 Seřizovači a obsluha obráběcích strojů (kromě dřevoobráběcích)	120	25%	0,3	11
6	7112 Zedníci, kamnáři, dlaždiči a montéři suchých staveb	84	10%	0,8	3
7	5120 Kuchaři (kromě šéfkuchařů), pomocní kuchaři	64	12%	0,7	8
8	8212 Montážní dělníci elektrických, energetických a elektronických zařízení	62	74%	0,1	40
9	7512 Pekaři, cukráři (kromě šéfcukrářů) a výrobci cukrovinek	54	44%	0,3	31
10	5414 Pracovníci ostrahy a bezpečnostních agentur	53	14%	3,9	12
11	9613 Uklízeči veřejných prostranství, čističi kanalizací a příbuzní pracovníci	48	20%	2,2	18
12	7211 Modeláři, formíři, jádraři a slévači ve slévárnách	46	88%	0,0	55
13	8332 Řidiči nákladních automobilů, tahačů a speciálních vozidel	45	6%	0,5	4
14	5223 Prodavači v prodejnách	43	21%	4,1	21
15	9112 Uklízeči a pomocníci v hotelích, administrativních, průmyslových a jiných objektech	42	13%	2,1	13
16	3322 Obchodní zástupci	40	29%	0,8	27
17	8322 Řidiči osobních a malých dodávkových automobilů, taxikáři	40	25%	2,5	24
18	7224 Brusiči, leštiči a ostříči nástrojů a kovů	39	40%	0,1	36
19	8343 Obsluha jeřábů, zdvihacích a podobných manipulačních zařízení	37	32%	0,1	33
20	8344 Obsluha vysokozdvížných a jiných vozíků a skladníci	34	14%	1,2	19
21	5131 Čišníci a servírky	32	13%	1,1	16
22	7221 Kováři	26	90%	0,1	93
23	8142 Obsluha strojů na výrobu a zpracování výrobků z plastu	25	12%	0,0	20
24	3119 Technici v ostatních průmyslových oborech	24	51%	0,1	60
25	6111 Pěstitelé zemědělských plodin	24	100%	0,0	107
26	7232 Mechanici a opraváři leteckých motorů a zařízení	24	100%	0,0	109
27	7412 Elektromechanici	24	18%	0,6	29
28	5412 Policisté	23	39%	0,1	49
29	7213 Pracovníci na zpracování plechu	22	44%	0,3	59

	Kód a Název	VPM 1.Q 2019	Podíl VPM okres / MSK	Počet UoZ na 1 VPM	Pořadí VPM v MSK
30	9313 Dělníci v oblasti výstavby budov	22	3%	2,7	6
31	3321 Odborní pracovníci v oblasti pojišťovnictví	21	64%	0,0	84
32	7115 Tesaři a stavební truhláři	21	22%	1,3	38
33	7543 Kvalitáři a testovači výrobků, laboranti (kromě potravin a nápojů)	21	72%	0,1	94

Podíl všech VPM v okrese na celkovém počtu VPM v MS kraji: **16,9%** **xx%** = nadprůměrné zastoupení (VPM s více než 2x vyšší hodnotou podílu všech VPM v okrese na celkovém počtu VPM v MS kraji)

Uchazeči o zaměstnání (UoZ) se shodnou nebo příbuznou kvalifikací či zkušenostmi by vzhledem k ukazatelům počtu UoZ na 1 VPM neměli mít problém najít vhodné zaměstnání v žádném s nejvíce poptávaných VPM.

Tab 10.6 Okres Opava: Nejvíce poptávaná VPM a jejich podíl na jejich počtu v MS kraji

	Kód a Název	VPM 1.Q 2019	Podíl VPM okres / MSK	Počet UoZ na 1 VPM	Pořadí VPM v MSK
1	8219 Montážní dělníci ostatních výrobků	166	15%	0,1	2
2	8332 Řidiči nákladních automobilů, tahačů a speciálních vozidel	157	19%	0,3	4
3	9329 Ostatní pomocní pracovníci ve výrobě	133	27%	3,0	10
4	8142 Obsluha strojů na výrobu a zpracování výrobků z plastu	92	44%	0,0	20
5	7223 Seřizovači a obsluha obráběcích strojů (kromě dřevoobráběcích)	80	17%	0,2	11
6	7212 Svářeči, řezači plamenem a páječi	58	5%	0,2	1
7	9313 Dělníci v oblasti výstavby budov	54	8%	0,9	6
8	7119 Ostatní řemeslníci a kvalifikovaní pracovníci hlavní stavební výroby	53	33%	0,1	23
9	7222 Nástrojaři a příbuzní pracovníci	53	9%	1,2	7
10	7112 Zedníci, kamnáři, dlaždiči a montéři suchých staveb	46	5%	3,5	3
11	5131 Čišníci a servírky	45	18%	1,0	16
12	7533 Švadleny, šičky, vyšivači a pracovníci v příbuzných oborech	45	14%	0,3	14
13	9333 Pomocní manipulační pracovníci (kromě výroby)	43	44%	4,1	37
14	8211 Montážní dělníci mechanických zařízení	40	16%	0,0	17
15	5120 Kuchaři (kromě šéfkuchařů), pomocní kuchaři	39	7%	1,4	8
16	8121 Obsluha zařízení na zpracování kovů	37	7%	0,0	9
17	8160 Obsluha strojů na výrobu potravin a příbuzných výrobků	36	50%	0,1	42
18	9112 Uklízeči a pomocníci v hotelích, administrativních, průmyslových a jiných objektech	36	11%	6,4	13
19	5223 Prodavači v prodejnách	32	16%	6,9	21
20	5414 Pracovníci ostrahy a bezpečnostních agentur	30	8%	4,8	12
21	7126 Instalatéři, potrubáři, stavební zámečníci a stavební klempíři	24	9%	1,1	15
22	7411 Stavební a provozní elektrikáři	22	16%	0,3	26

Podíl všech VPM v okrese na celkovém počtu VPM v MS kraji: **10,5%**

xx% = nadprůměrné zastoupení (VPM s více než 2x vyšší hodnotou podílu všech VPM v okrese na celkovém počtu VPM v MS kraji)

Pro výše uvedená nejvíce poptávaná VPM mohou mít uchazeči o zaměstnání (UoZ) se shodnou nebo příbuznou kvalifikací či zkušenostmi větší problém nalézt vhodné zaměstnání (vzhledem k vyššímu ukazateli UoZ/VPM) v následujících CZ-ISCO:

P 5223 Prodavači v prodejnách (UoZ/VPM 6,9)

P 9112 Uklízeči a pomocníci v hotelích, administrativních, průmyslových a jiných objektech (UoZ/VPM 6,4)

Tab 10.7 Okres Ostrava-město: Nejvíce poptávaná VPM a jejich podíl na jejich počtu v MS kraji

	Kód a Název	VPM 1.Q 2019	Podíl VPM okres / MSK	Počet UoZ na 1 VPM	Pořadí VPM v MSK
1	7112 Zedníci, kamnáři, dlaždiči a montéři suchých staveb	509	58%	0,2	3
2	7212 Svářeči, řezači plamenem a páječi	490	43%	0,1	1
3	8332 Řidiči nákladních automobilů, tahačů a speciálních vozidel	459	56%	0,1	4
4	9313 Dělníci v oblasti výstavby budov	401	62%	0,3	6
5	5120 Kuchaři (kromě šéfkuchařů), pomocní kuchaři	222	42%	0,5	8
6	8219 Montážní dělníci ostatních výrobků	207	18%	0,1	2
7	7222 Nástrojaři a příbuzní pracovníci	186	32%	0,9	7
8	8121 Obsluha zařízení na zpracování kovů	183	36%	0,1	9
9	8211 Montážní dělníci mechanických zařízení	183	75%	0,0	17
10	8344 Obsluha vysokozdvíhových a jiných vozíků a skladníci	127	53%	1,4	19
11	7231 Mechanici a opraváři motorových vozidel	119	61%	0,5	22
12	9112 Uklízeči a pomocníci v hotelích, administrativních, průmyslových a jiných objektech	116	35%	7,9	13
13	7126 Instalatéři, potrubáři, stavební zámečníci a stavební klempíři	115	43%	0,4	15
14	5414 Pracovníci ostrahy a bezpečnostních agentur	107	29%	8,6	12
15	9329 Ostatní pomocní pracovníci ve výrobě	96	19%	10,8	10
16	5223 Prodavači v prodejnách	80	39%	11,0	21
17	9613 Uklízeči veřejných prostranství, čističi kanalizací a příbuzní pracovníci	80	33%	1,3	18
18	7223 Seřizovači a obsluha obráběcích strojů (kromě dřevoobráběcích)	76	16%	0,4	11
19	7233 Mechanici a opraváři zemědělských, průmyslových a jiných strojů a zařízení	71	64%	0,1	34
20	8342 Obsluha železničních, zemních a příbuzných strojů a zařízení	66	50%	0,2	30
21	8343 Obsluha jeřábů, zdvihacích a podobných manipulačních zařízení	65	57%	0,2	33
22	2412 Finanční a investiční poradci a příbuzní specialisté	64	59%	0,2	35
23	7119 Ostatní řemeslníci a kvalifikovaní pracovníci hlavní stavební výroby	64	39%	0,3	23
24	8322 Řidiči osobních a malých dodávkových automobilů, taxikáři	60	38%	7,9	24
25	8181 Obsluha strojů a zařízení na výrobu skla, keramiky a stavebnin	59	100%	0,0	50
26	2144 Strojní inženýři	54	81%	0,2	44
27	4223 Operátoři telefonních panelů	51	94%	0,6	53

Podíl všech VPM v okrese na celkovém počtu VPM v MS kraji: **37,5%**

xx% = nadprůměrné zastoupení (VPM s více než 2x vyšší hodnotou podílu všech VPM v okrese na celkovém počtu VPM v MS kraji)

Pro výše uvedená nejvíce poptávaná VPM mohou mít uchazeči o zaměstnání (UoZ) se shodnou nebo příbuznou kvalifikací či zkušenostmi větší problém nalézt vhodné zaměstnání (vzhledem k vyššímu ukazateli UoZ/VPM) v následujících CZ-ISCO:

- ▣ 5223 Prodavači v prodejnách (UoZ/VPM 11,0)
- ▣ 9329 Ostatní pomocní pracovníci ve výrobě (UoZ/VPM 10,8)
- ▣ 5414 Pracovníci ostrahy a bezpečnostních agentur (UoZ/VPM 8,6)
- ▣ 8322 Řidiči osobních a malých dodávkových automobilů, taxikáři (UoZ/VPM 7,9)
- ▣ 9112 Uklízeči a pomocníci v hotelích, administrativních, průmyslových a jiných objektech (UoZ/VPM 7,9)

15. Největší meziroční změny VPM v MS kraji a jeho okresech podle CZ-ISCO (úroveň 4)

V následujících tabulkách jsou uvedena VPM (na úrovni 4místného CZ-ISCO) evidovaná na úřadech práce v MS kraji vykazující největší meziroční (mezi 1.Q 2019 a 1.Q 2018) **absolutní změnu**. Pro MS kraj jsou uvedena VPM se změnou okolo 100, v okresech pak VPM se změnou okolo 20 (v případě okresu Ostrava-město se změnou okolo 50).

Tab 11.1 MS kraj: VPM s největší meziroční absolutní změnou

	Kód a Název	Meziroční změna (abs.)	Meziroční změna (rel.)	VPM 1.Q 2019
Kladná změna (meziroční nárůst VPM)				
1	8219 Montážní dělníci ostatních výrobků	730	184%	1 126
2	9313 Dělníci v oblasti výstavby budov	379	139%	651
3	8121 Obsluha zařízení na zpracování kovů	308	157%	504
4	8111 Obsluha důlních zařízení (včetně horníků)	199	41%	687
5	7533 Švadleny, šičky, vyšivači a pracovníci v příbuzných oborech	192	142%	327
6	7112 Zedníci, kamnáři, dlaždiči a montéři suchých staveb	191	28%	871
7	7212 Svářeči, řezači plamenem a páječi	146	15%	1 148
8	8142 Obsluha strojů na výrobu a zpracování výrobků z plastu	114	121%	208
9	8332 Řidiči nákladních automobilů, tahačů a speciálních vozidel	109	15%	816
Záporná změna (meziroční pokles VPM)				
1	9329 Ostatní pomocní pracovníci ve výrobě	-285	-36%	501
2	5414 Pracovníci ostrahy a bezpečnostních agentur	-127	-26%	366
3	5244 Prodejci po telefonu	-118	-76%	37
4	8212 Montážní dělníci elektrických, energetických a elektronických zařízení	-101	-55%	84

Tab 11.2 Okres Bruntál: VPM s největší meziroční absolutní změnou

	Kód a Název	Meziroční změna (abs.)	Meziroční změna (rel.)	VPM 1.Q 2019
Kladná změna (meziroční nárůst VPM)				
1	8142 Obsluha strojů na výrobu a zpracování výrobků z plastu	55	190%	84
2	9112 Uklízeči a pomocníci v hotelích, administrativních, průmyslových a jiných objektech	47	671%	54
3	9313 Dělníci v oblasti výstavby budov	42		42
4	7222 Nástrojaři a příbuzní pracovníci	28	44%	92
5	7223 Seřizovači a obsluha obráběcích strojů (kromě dřevoobráběcích)	27	108%	52
6	7212 Svářeči, řezači plamenem a páječi	22	11%	227
7	9215 Pomocní pracovníci v lesnictví a myslivosti	22		22
Záporná změna (meziroční pokles VPM)				
1	9613 Uklízeči veřejných prostranství, čističi kanalizací a příbuzní pracovníci	-64	-85%	11
2	8211 Montážní dělníci mechanických zařízení	-36	-97%	1
3	9329 Ostatní pomocní pracovníci ve výrobě	-29	-51%	28
4	7132 Lakýrníci a natěrači (kromě stavebních)	-28	-90%	3
5	9312 Figuranti, dělníci výkopových prací a dělníci v oblasti výstavby inženýrských děl	-24	-100%	0
6	8212 Montážní dělníci elektrických, energetických a elektronických zařízení	-21	-100%	0
7	5223 Prodavači v prodejnách	-18	-82%	4

Tab 11.3 Okres Frýdek-Místek: VPM s největší meziroční absolutní změnou

	Kód a Název	Meziroční změna (abs.)	Meziroční změna	VPM 1.Q 2019
Kladná změna (meziroční nárůst VPM)				
1	8219 Montážní dělníci ostatních výrobků	157	3 925%	161
2	7112 Zedníci, kamnáři, dlaždiči a montéři suchých staveb	48	94%	99
3	5120 Kuchaři (kromě šéfkuchařů), pomocní kuchaři	27	27%	127
4	8189 Obsluha stacionárních strojů a zařízení jinde neuvedená	27	90%	57
5	9313 Dělníci v oblasti výstavby budov	27	47%	85
6	7533 Švadleny, šičky, vyšivači a pracovníci v příbuzných oborech	22	96%	45
7	7222 Nástrojaři a příbuzní pracovníci	20	40%	70
Záporná změna (meziroční pokles VPM)				
1	9329 Ostatní pomocní pracovníci ve výrobě	-131	-45%	161
2	5311 Pracovníci péče o děti v mimoškolních zařízeních a domácnostech	-40	-100%	0
3	5142 Kosmetiči a pracovníci v příbuzných oborech	-24	-71%	10
4	3139 Operátoři velinů jinde neuvedení	-19	-100%	0

Tab 11.4 Okres Karviná: VPM s největší meziroční absolutní změnou

	Kód a Název	Meziroční změna (abs.)	Meziroční změna (rel.)	VPM 1.Q 2019
Kladná změna (meziroční nárůst VPM)				
1	8111 Obsluha důlních zařízení (včetně horníků)	202	42%	684
2	7533 Švadleny, šičky, vyšíváči a pracovníci v příbuzných oborech	178	659%	205
3	7112 Zedníci, kamnáři, dlaždiči a montéři suchých staveb	44	70%	107
4	9313 Dělníci v oblasti výstavby budov	40	571%	47
5	7212 Svářeči, řezači plamenem a páječi	24	62%	63
Záporná změna (meziroční pokles VPM)				
1	5414 Pracovníci ostrahy a bezpečnostních agentur	-43	-24%	133
2	9329 Ostatní pomocní pracovníci ve výrobě	-40	-38%	64
3	3117 Důlní a hutní technici a pracovníci v příbuzných oborech	-21	-64%	12
4	5412 Policisté	-19	-79%	5
5	7123 Štukatéři a omítkáři	-19	-100%	0
6	8332 Řidiči nákladních automobilů, tahačů a speciálních vozidel	-19	-25%	58

Tab 11.5 Okres Nový Jičín: VPM s největší meziroční absolutní změnou

	Kód a Název	Meziroční změna (abs.)	Meziroční změna (rel.)	VPM 1.Q 2019
Kladná změna (meziroční nárůst VPM)				
1	8219 Montážní dělníci ostatních výrobků	333	151%	553
2	8121 Obsluha zařízení na zpracování kovů	136	103%	268
3	7212 Svářeči, řezači plamenem a páječi	38	23%	205
4	3322 Obchodní zástupci	24	150%	40
5	8343 Obsluha jeřábů, zdvihacích a podobných manipulačních zařízení	24	185%	37
6	7543 Kvalitáři a testovači výrobků, laboranti (kromě potravin a nápojů)	21		21
Záporná změna (meziroční pokles VPM)				
1	9329 Ostatní pomocní pracovníci ve výrobě	-143	-88%	19
2	7222 Nástrojaři a příbuzní pracovníci	-71	-36%	127
3	8212 Montážní dělníci elektrických, energetických a elektronických zařízení	-53	-46%	62
4	7224 Brusíči, leštiči a ostříči nástrojů a kovů	-44	-53%	39
5	7213 Pracovníci na zpracování plechu	-32	-59%	22
6	5131 Čišníci a servírky	-24	-43%	32

Tab 11.6 Okres Opava: VPM s největší meziroční absolutní změnou

	Kód a Název	Meziroční změna (abs.)	Meziroční změna (rel.)	VPM 1.Q 2019
Kladná změna (meziroční nárůst VPM)				
1	8219 Montážní dělníci ostatních výrobků	79	91%	166
2	8142 Obsluha strojů na výrobu a zpracování výrobků z plastu	62	207%	92
3	8211 Montážní dělníci mechanických zařízení	40		40
4	9333 Pomocní manipulační pracovníci (kromě výroby)	38	760%	43
5	8160 Obsluha strojů na výrobu potravin a příbuzných výrobků	36		36
6	7119 Ostatní řemeslníci a kvalifikovaní pracovníci hlavní stavební výroby	35	194%	53
7	9329 Ostatní pomocní pracovníci ve výrobě	32	32%	133
8	8332 Řidiči nákladních automobilů, tahačů a speciálních vozidel	30	24%	157
9	7223 Seřizovači a obsluha obráběcích strojů (kromě dřevoobráběcích)	24	43%	80
Záporná změna (meziroční pokles VPM)				
1	9215 Pomocní pracovníci v lesnictví a myslivosti	-51	-96%	2
2	7212 Svářeči, řezači plamenem a páječi	-23	-28%	58

Tab 11.7 Okres Ostrava-město: VPM s největší meziroční absolutní změnou

	Kód a Název	Meziroční změna (abs.)	Meziroční změna (rel.)	VPM 1.Q 2019
Kladná změna (meziroční nárůst VPM)				
1	9313 Dělníci v oblasti výstavby budov	260	184%	401
2	8219 Montážní dělníci ostatních výrobků	162	360%	207
3	8121 Obsluha zařízení na zpracování kovů	157	604%	183
4	7112 Zedníci, kamnáři, dlaždiči a montéři suchých staveb	87	21%	509
5	8211 Montážní dělníci mechanických zařízení	85	87%	183
6	7212 Svářeči, řezači plamenem a páječi	82	20%	490
7	8332 Řidiči nákladních automobilů, tahačů a speciálních vozidel	81	21%	459
8	8181 Obsluha strojů a zařízení na výrobu skla, keramiky a stavebnin	55	1375%	59
9	9112 Uklízeči a pomocníci v hotelích, administrativních, průmyslových a jiných objektech	49	73%	116
Záporná změna (meziroční pokles VPM)				
1	5244 Prodejci po telefonu	-113	-80%	29
2	5414 Pracovníci ostrahy a bezpečnostních agentur	-62	-37%	107
3	4223 Operátoři telefonních panelů	-55	-52%	51